



LEARNING CIRCLE

IO1: In-service Training Programme
Modulul 4: Cele mai bune practici privind economia
circulară și antreprenoriatul social– PPT3



Co-funded by the
Erasmus+ Programme
of the European Union



Modulul 4: Cuprins



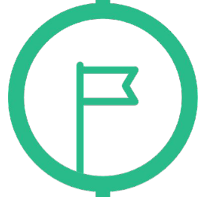
1

Bune practici în sectorul producției alimentare:
Espigoladors și ferma ecologică Karakeleko



2

Bunele practici ale produsului ca serviciu: Inwit și
Repack



3

**Bunele practici în sectorul energetic și recuperarea
resurselor: Energy4all, Dycle și Retalhar**





OBIECTIVE

CUNOAȘTE

Cunoașteți bunele practici ale întreprinderilor sociale în economia circulară

ÎNȚELEGEȚI

Înțelegerea valorii adăugate a întreprinderilor sociale

ÎNȚELEGEȚI

Înțelegerea modelelor de afaceri circulare





Energia regenerabilă și economia circulară

Economia circulară nu se referă doar la gestionarea deșeurilor, ci și la utilizarea energiei curate, cum ar fi energia eoliană sau fotovoltaică, ca motor pentru o producție și un consum de energie durabilă, fiind unul dintre principiile fundamentale care stau la baza economiei circulare.





Bune practici: Energie regenerabilă

Energy4all - Cooperativa de energie verde





Energy4all – Cooperativă de energie verde (Marea Britanie)

<https://energy4all.co.uk/>



Energy4All sprijină o familie de 30 de cooperative independente de energie regenerabilă. Cooperativele noastre au 16.880 de membri individuali.

Înființată în 2002 de către Baywind Energy Co-operative (prima cooperativă de energie regenerabilă din Marea Britanie), Energy4All demonstrează puterea cooperării în sectorul energiei regenerabile.

Aceștia lucrează cu comunitățile pentru a dezvolta proiecte inovatoare de energie regenerabilă, apoi strâng fondurile de care aceste proiecte au nevoie pentru a merge mai departe, aduc manageri de proiect de înaltă calitate pentru a sprijini procesul de construcție și, în cele din urmă, lucrează cu directorii pentru a-i ajuta să gestioneze proiectele pe termen lung.



Co-funded by the
Erasmus+ Programme
of the European Union



Energy4all

<https://energy4all.co.uk/>



○ MISIUNE

Acestea au o misiune dublă: să sprijine tranziția Regatului Unit către un sistem energetic cu emisii reduse de carbon și să facă acest lucru într-un mod care să ofere oamenilor obișnuiți posibilitatea de a avea o contribuție tangibilă la combaterea schimbărilor climatice.

○ CUM FUNCȚIONEAZĂ

Lucrează cu comunitățile care doresc să dezvolte în mod cooperativ, în mod autentic, energie regenerabilă deținută de comunitate. Aceștia ajută aceste comunități să elaboreze un plan de afaceri de succes și sprijină proiectele prin intermediul cererilor de planificare. Scopul este de a crea consilii de administrație echilibrate și independente, formate din localnici, care să supravegheze fiecare nouă cooperativă. Energy4All ajută apoi comunitățile să strângă fonduri prin oferte publice de acțiuni și obligațiuni, oferă expertiza tehnică necesară pentru a construi proiecte în timp și în funcție de buget și apoi gestionează funcționarea lor continuă. O caracteristică de bază este faptul că randamentul capitalului membrilor este limitat, în conformitate cu principiile cooperativei, ceea ce permite ca surplusurile să fie aplicate pentru a sprijini misiunea.



Co-funded by the
Erasmus+ Programme
of the European Union



Energy4all

<https://energy4all.co.uk/>



○ SURSE DE ENERGIE REGENERABILĂ

Cooperativele Energy4All acoperă o gamă largă de tehnologii, de la cele eoliene și solare (la sol și pe acoperiș) până la sisteme de încălzire și hidrocentrale.

○ PROPRIETARI DE TERENURI ȘI DEZVOLTATORI

Implicarea comunităților în proprietatea și exploatarea proiectelor de energie regenerabilă este pe cale să crească. Proprietarii de terenuri care doresc să dezvolte proiecte pe terenurile lor ar putea dori să ia în considerare implicarea comunității locale în proprietatea proiectului, fie prin proprietate integrală, fie printr-o participație la proiect. Indiferent dacă proiectele sunt deținute în totalitate de comunitate sau dacă proprietatea este împărțită cu un dezvoltator sau cu un proprietar de terenuri, calitatea de membru individual al unei cooperative Energy4All începe de obicei de la 250£, astfel încât aproape toată lumea se poate alătura unei cooperative de energie verde, iar investiția legală maximă este de 100.000£. Apoi, cooperativa construiește sau achiziționează o parte din proiectul de generare, iar membrii primesc un randament corect al investiției lor din vânzarea de energie electrică ecologică, o parte din profituri fiind, de asemenea, acordate unui fond comunitar.



Co-funded by the
Erasmus+ Programme
of the European Union



Energy4all

<https://energy4all.co.uk/>

UNELE COOPERATIVE ALE GRUPULUI



Cooperativa de energie pentru școli



Cooperativa solară West Solent Solar Cooperative



Cooperativa de energie eoliană Drumlin

	MEMBERS	715 members
	THE BOARD	6 Directors, each of whom carry out roles that deliver specific support to the benefit of the Co-op
	MANAGEMENT	The Board appointed Energy4All to carry out the day-to-day management & administration of the Co-op
	PROFITS	Our aspiration to retain as much as possible of the benefits for the schools, their students and the surrounding communities
	OUTPUT	72 schools combined capacity of 2.5MW



Cooperativă de încălzire durabilă cu lemn Springbok

	MEMBERS	933 members
	THE BOARD	8 Directors, each of whom carry out roles that deliver specific support to the benefit of the Co-op
	MANAGEMENT	The Board appointed Energy4All to carry out the day-to-day management & administration of the Co-op
	PROFITS	Profits from the turbines are distributed to community funds.
	OUTPUT	6 x 250kW turbines





ÎNTREBĂRI

Cum se implică comunitatea locală?
De ce este o întreprindere socială?
Cum se aplică economia circulară?
Ce alte beneficii are acest sistem?





Bune practici: Recuperarea resurselor

Dycle





Dycle (Berlin, Germania)

<https://dycle.org/en>



DYCLE

DYCLE este un mod fundamental nou de producere, utilizare și reciclare a scutecelor pentru copii, sau mai degrabă de reciclare, atunci când acestea nu mai sunt deșeuri, ci nutrienți pentru plante, transformate în sol fertil.

Proiectul va crea mici comunități de aproximativ 100 de familii, fiecare locuind în același cartier, care se vor întâlni în mod regulat la punctele de distribuire/colectare a scutecelor, vor planta împreună pomi fructiferi și își vor trăi viața într-un mod mai conectat. Credem că micile schimbări în viața de zi cu zi ale multor oameni pot aduce schimbări mai mari – consolidând comunitățile de jos în sus.



Co-funded by the
Erasmus+ Programme
of the European Union



Dycle (Berlin, Germania)

<https://dycle.org/en>

○ SFIDARE

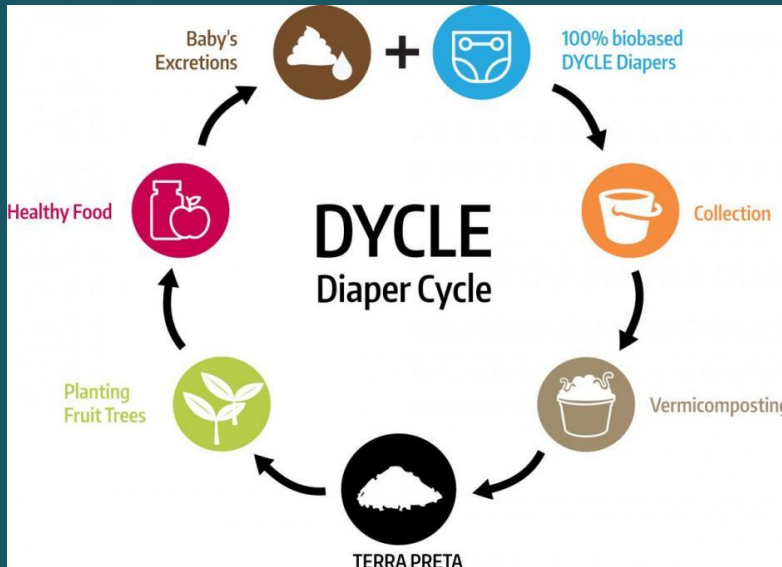
Scutecele de unică folosință reprezintă un pericol cunoscut pentru mediu, reprezentând până la 10% din deșeurile menajere. Fiecare copil produce în jur de 500 kg de deșeuri de scutece în primii doi ani și jumătate de viață, ceea ce se traduce în aproximativ 1400 de litri de țigăi utilizat pentru componentele din plastic, conform estimărilor DYCLE.

Amprente de CO₂ și de gaz metan sunt ridicate. Numai impactul scutecelelor este de 500 kg de emisii de CO₂ per copil, fără a lua în considerare transportul, ambalajul și altele.

● SOLUȚIE

DYCLE sprijină părinții care doresc să adopte o abordare sustenabilă prin utilizarea scutecelelor compostabile, printr-un sistem de colectare a scutecelelor și prin transformarea deșeurilor de scutece în pământ negru, care va fi ulterior folosit pentru creșterea copacilor și a plantelor la nivel local. Întrucât un scutece este plin de deșeuri de bebeluși, acesta conține nutrienți excelenți sub formă de fosfați și azot, și se degradează în pământ negru igienic și fertil.

Recolta din copaci ar putea fi folosită pentru producerea de alimente și sucuri pentru copii, închizând astfel ciclul nutrienților și al materialelor din scutecele pentru copii.



Co-funded by the
Erasmus+ Programme
of the European Union



Dycle (Berlin, Germania)

<https://dycle.org/en>

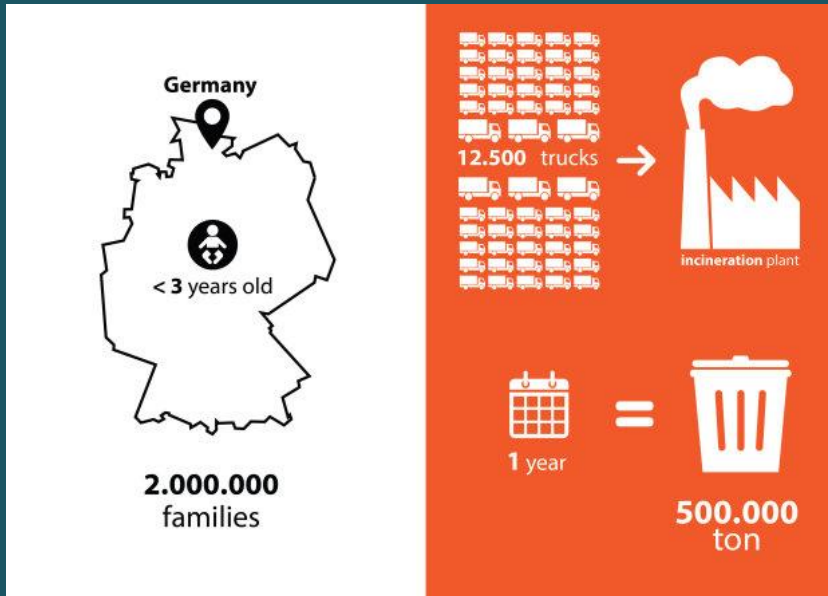
ESTIMĂRI

DYCLE estimează că 1.000 kg de pământ negru pot fi produse dintr-un an de scutece de la un singur copil.

Urmăriți videoclipul pe site!

SĂNĂTATEA BEBELUȘILOR

Prima lor preocupare este sănătatea bebelușilor. De aceea, avem criterii stricte pentru materialele din care sunt confecționate scutecele (de exemplu, material de absorbție netratat chimic, sursă nealimentară, sursă 100% regenerabilă, neiritant). În același timp, am studiat cu atenție modul în care aceste materiale ar putea susține în final calitatea fertilizării solului de top. Când ne-am dat seama că nu există pe piață niciun scutec care să îndeplinească criteriile noastre, am decis să combinăm căutarea noastră extinsă de materiale într-un design de produs care să genereze un sol extraordinar de bogat.



Co-funded by the
Erasmus+ Programme
of the European Union



ÎNTREBĂRI

Cum se implică comunitatea locală?

Cum se aplică economia circulară?

Care poate fi impactul lor social și de mediu?





Bune practici: Recuperarea textilelor

Retalhar (São Paulo, Brazilia)





Retalhar (São Paulo, Brazilia)

<https://www.retalhar.com.br/>



○ MODELUL DE AFACERI AL ECONOMIEI CIRCULARE

Retalhar este specializată în logistica inversă a uniformelor corporative și apoi în recondiționarea sau reconversia acestora în produse noi.

Acest lucru se face pe bază de contract, pentru a returna deșeurile (sau mai degrabă "resursele") înapoi la organizația care le-a produs inițial.

Prin intermediul unor servicii inovatoare, aceștia fac din eliminarea uniformelor profesionale ale companiei o poveste de succes unică în economia circulară!



Co-funded by the
Erasmus+ Programme
of the European Union



Retalhar (São Paulo, Brazilia)

<https://www.retalhar.com.br/>



● IMPACT SOCIAL

Pentru ei este un principiu: dacă structurarea unui management responsabil al deșeurilor generează locuri de muncă și venituri, să se creeze oportunități dincolo de simpla creare de locuri de muncă. Ei lucrează în parteneriat cu cooperative foarte eficiente și eficace, valorizând și împuternicind antreprenorii și lucrătorii ale căror inițiative contribuie la dezvoltarea umană.

Uniformele sunt livrate la Retalhar, care angajează un fost deținut pentru a face triajul articolelor și a se asigura că elemente precum logo-urile companiei sunt securizate (distruse sau returnate), iar apoi apelează la o terță parte pentru spălare.

Retalhar colaborează apoi cu șase colective de femei croitorese pentru a efectua recondiționarea sau recondiționarea. Colectivele sunt, de obicei, femei întreprinzătoare care au dobândit abilități de croitorie în cadrul unui curs de formare de weekend organizat de un ONG local, asigurând astfel un venit bun și regulat pentru femei.

Acestea contribuie la realizarea următoarelor obiective de dezvoltare durabilă:



Co-funded by the
Erasmus+ Programme
of the European Union





Retalhar (São Paulo, Brazilia)

<https://www.retalhar.com.br/>



● SCOP

Retalhar integrează viața textilă prin utilizarea reutilizării deșeurilor ca un instrument de îmbunătățire a oamenilor.

● MISIUNE

Să permită gestionarea responsabilă a deșeurilor textile prin soluții inovatoare și incluzive, generând un impact pozitiv asupra mediului înconjurător.

● VIZIUNE

Să fie o referință în materie de inovație socio-mediu în lanțul textil din America Latină până în 2023, contribuind la prelungirea duratei de viață utilă a tuturor deșeurilor textile generate în lume.

● VALORI

Agitație, autonomie colaborativă, transparență, bună dispoziție și transdisciplinaritate.



Co-funded by the
Erasmus+ Programme
of the European Union



Retalhar (São Paulo, Brazilia)

RESULTADOS

241.000

kg de uniforme profesionale sunt refolosite. Mai mult de 725.000 de piese



Economisim depozitele de deșeuri și nu mai afectăm resursele naturale prin reutilizarea unui volum de deșeuri echivalent cu cel preluat de 482 de mașini.



Am produs mai mult de 75.000 de pături distribuite persoanelor fără adăpost.



Am realizat peste 33.000 de produse personalizate



Co-funded by the
Erasmus+ Programme
of the European Union



ÎNTREBĂRI

Cum se implică comunitatea locală?

Cum se aplică economia circulară?

Care este impactul social și de mediu?





LEARNING CIRCLE



Co-funded by the
Erasmus+ Programme
of the European Union

"The European Commission's support for the production of this publication does not constitute an endorsement of the contents, which reflect the views only of the authors, and the Commission cannot be held responsible for any use which may be made of the information contained therein." Project Number: 2020-1-UK01-KA226-VET-094435