



LEARNING CIRCLE

**Formação em Serviço -
Parte B**



Desenvolvimento de competências digitais

Este módulo visa desenvolver as competências digitais dos tutores de EFP e prepará-los para trabalhar em ambientes online.



Resultados de Aprendizagem

1. Introdução ao ensino online	2. Conceção de currículos online	3. Envolvimento dos estudantes em ambientes de aprendizagem online	4. Comunicação online
<ul style="list-style-type: none">• Compreender as especificações da aprendizagem online• Compreender como a aprendizagem online tem vindo a evoluir e a importância da requalificação• Reconhecer as barreiras da aprendizagem online• Reconhecer as vantagens da aprendizagem online• Estar aberto à transição e adaptar-se à aprendizagem online	<ul style="list-style-type: none">• Desenvolver um currículo online adequado• Compreender como estruturar um currículo online• Compreender como adaptar um currículo para a aprendizagem online	<ul style="list-style-type: none">• Motivar os estudantes a aprenderem num ambiente online• Reconhecer e aplicar estratégias de compromisso• Reconhecer e utilizar as ferramentas de compromisso existentes• Encontrar estratégias para avaliação online	<ul style="list-style-type: none">• Estabelecer uma estratégia de comunicação para encorajar os alunos a comunicarem com o tutor e entre si• Reduzir as barreiras da comunicação online com os seus alunos• Reconhecer as ferramentas de comunicação online existentes• Escolher os canais de comunicação online mais apropriados



Formação em serviço – Parte B



5. Ferramentas para o desenvolvimento de materiais para a aprendizagem online



6. Criação de vídeos e questionários para ensino online



7. Microaprendizagem



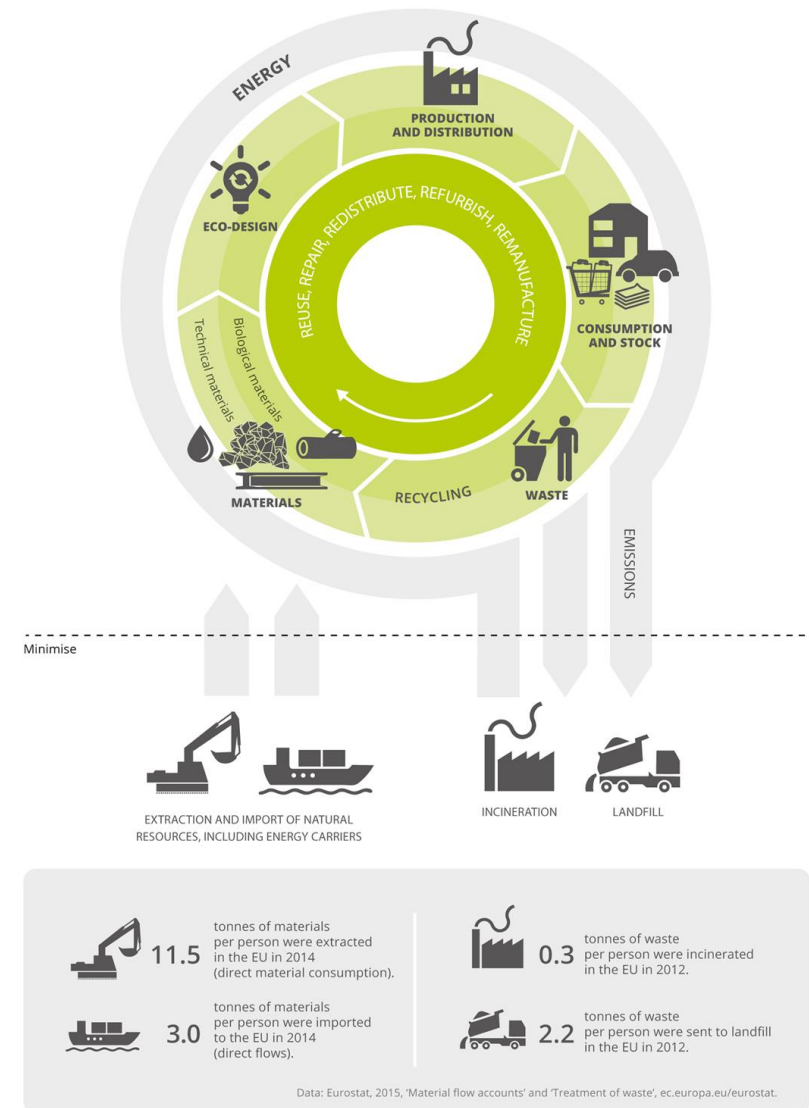
8. **Design de infográficos**



O que é um infográfico?

Um infográfico ou gráfico informativo é uma representação visual de informações ou dados.

Usado para comunicar rapidamente uma mensagem e apresentar grandes quantidades de dados de forma simplista.

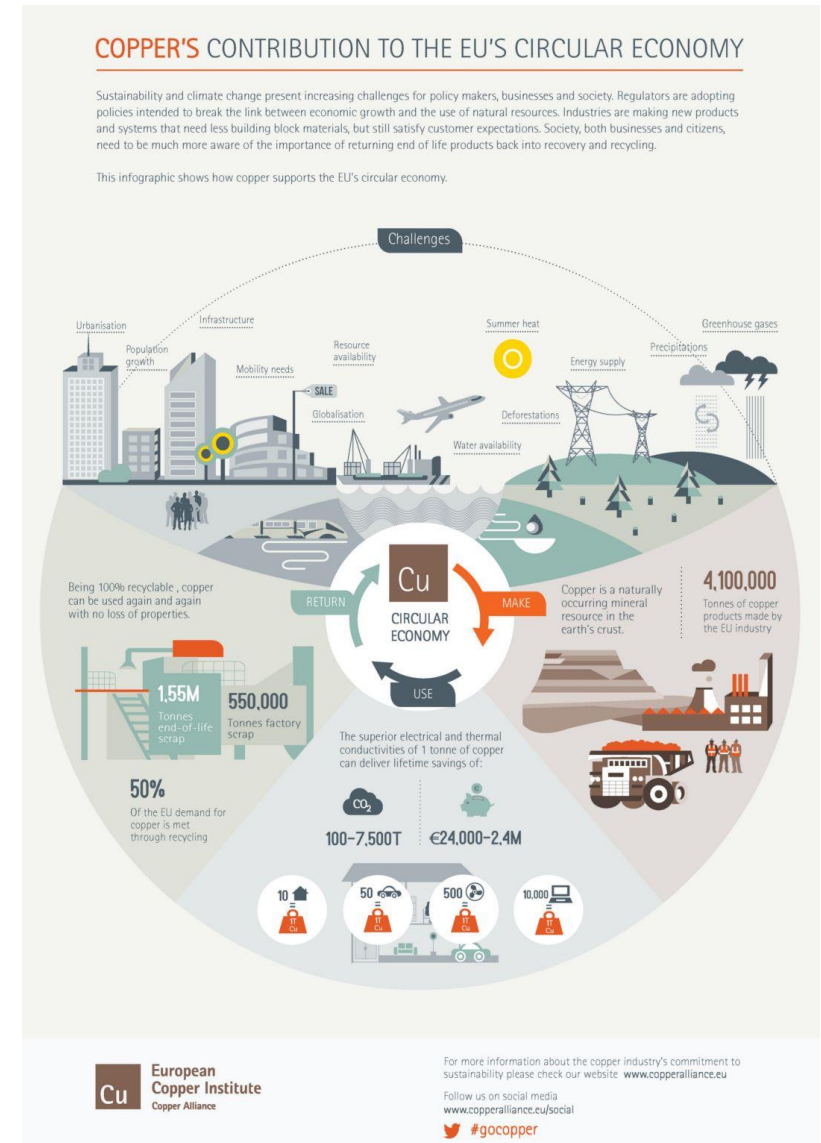




O que é um infográfico?

Os infográficos têm a capacidade de transformar dados em uma história visual.

Um infográfico eficaz é **claro, eficaz e visualmente apelativo.**



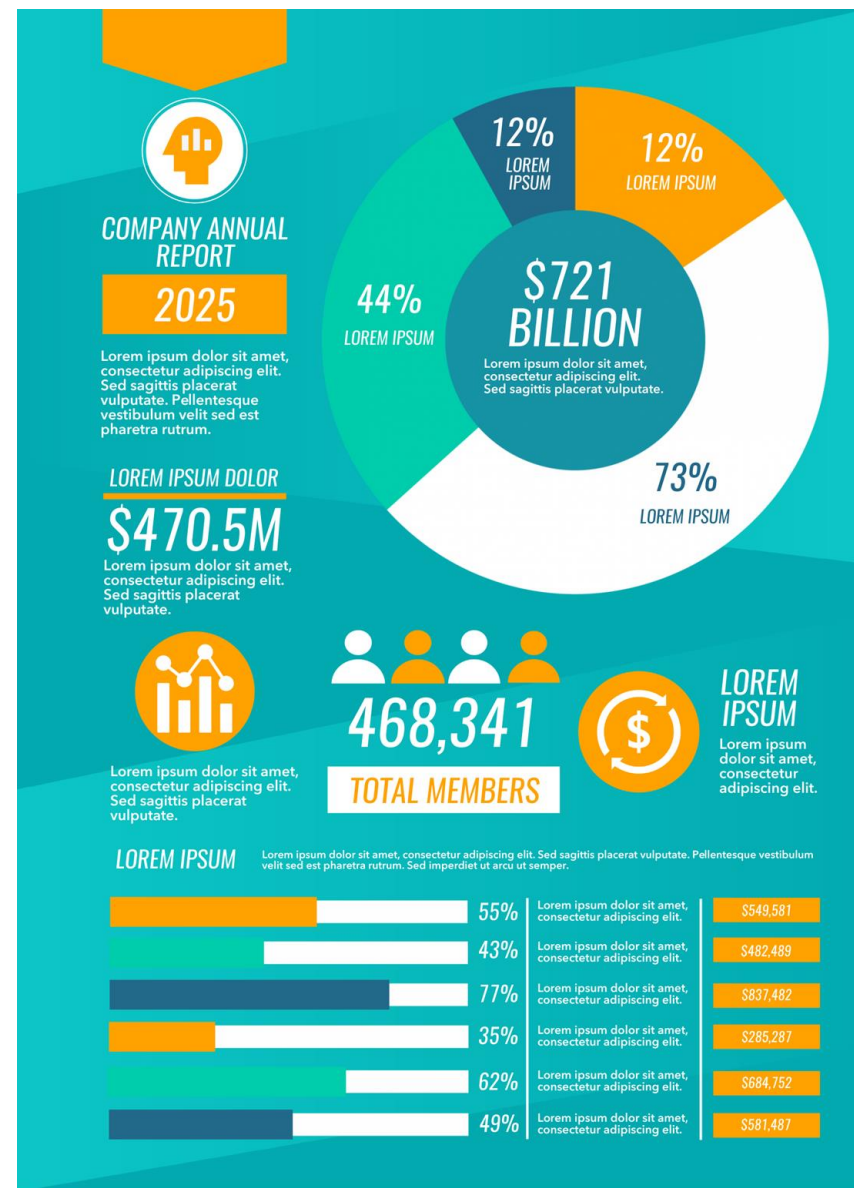


Os infográficos também vêm em diferentes formatos, dependendo do tópico que escolher e como deseja compartilhar informações.

Infografia estatística

Um infográfico estatístico é ideal para ilustrar dados e informações complexas usando gráficos, gráficos, diagramas, ícones, imagens e fontes agradáveis. É a melhor escolha para representar dados de inquéritos, dados oficiais ou dados de qualquer outra fonte, etc.

Torna os argumentos baseados em dados mais fáceis de compreender e os factos e estatísticas mais interessantes de absorver.

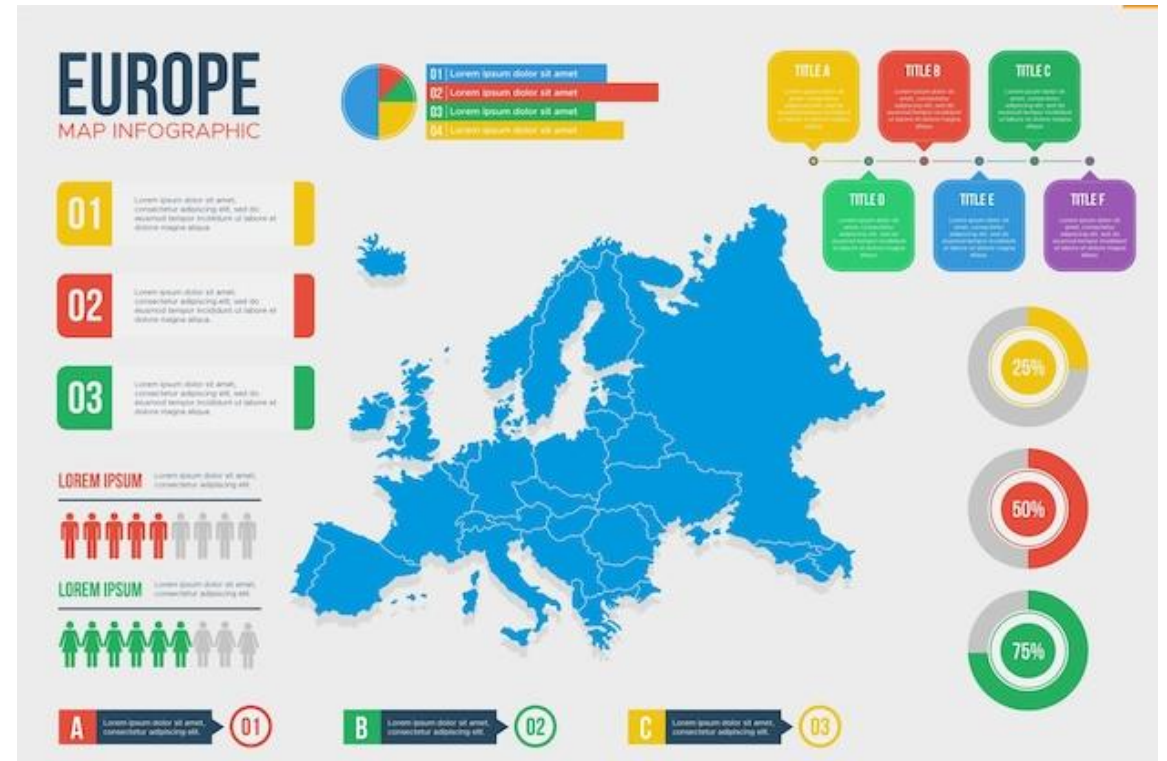




Mapa Infográfico

O formato infográfico de um mapa é ideal para apresentar e partilhar tendências de dados baseadas na localização.

Pode ser usado para comparar lugares e culturas usando dados centrados na localização.





Infografia comparativa

O formato do infográfico de comparação compara duas ideias, conceitos ou objetos.

É ideal para destacar diferenças ou semelhanças entre duas coisas ou para demonstrar que uma opinião é superior ou inferior à outra.

Comparison Infographics

Lorem ipsum dolor sit amet, consectetur adipiscing elit, sed diam nonummy nibh euismod tincidunt ut laoreet dolore magna aliquam erat volutpat.





Infográfico do processo

Um infográfico de processo é projetado para **visualizar, resumir e simplificar processos**. É o formato ideal se o seu objetivo é visualizar um procedimento, fornecer um resumo das etapas de um processo ou dividir um processo complexo em informações fáceis de digerir.

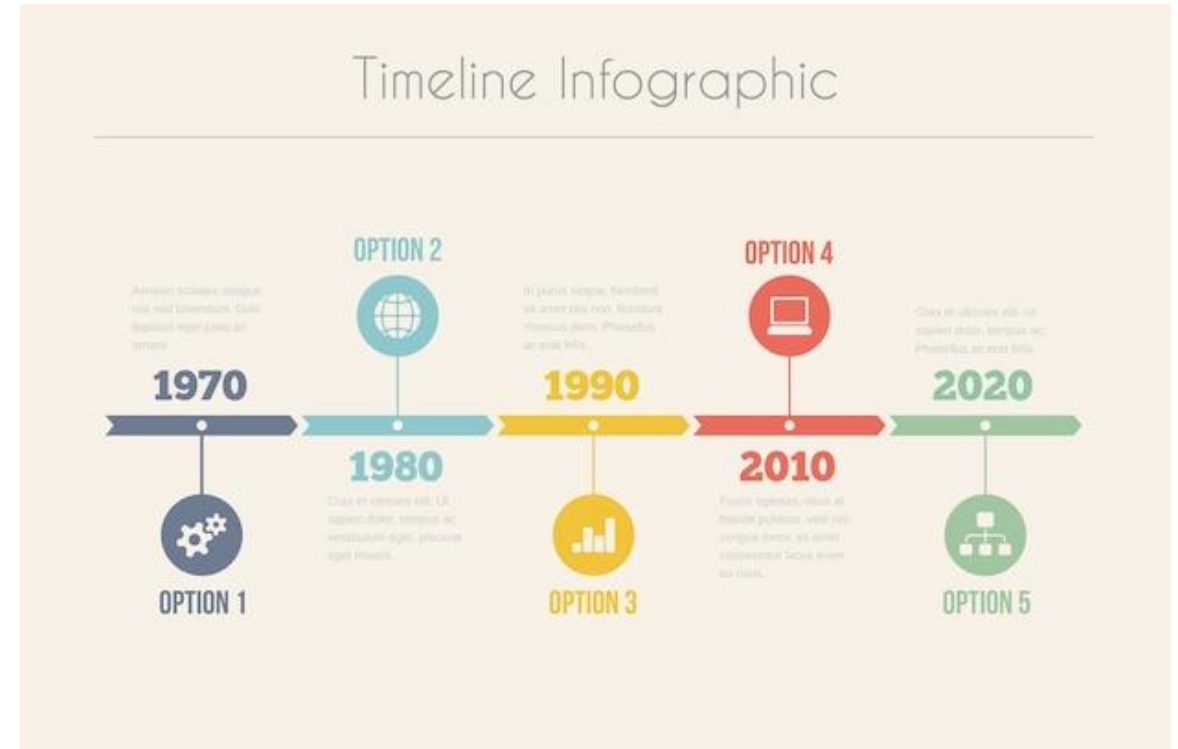
Um infográfico de processo pode ajudar os alunos a reter rapidamente os detalhes de um processo ou procedimento.





Infográfico cronológico

Infográficos cronológicos são ideais quando quer contar uma história cronologicamente ou para tornar uma história longa e complicada mais compreensível. Pode ser usado para mostrar como algo mudou ao longo do tempo ou como uma coisa leva a outra.





Princípios fundamentais de design

1. Cor - Escolha o esquema de cores certo
2. Espaço - Deixe o seu design respirar
3. Equilíbrio - Pense na simetria/assimetria
4. Proximidade - Ligue visualmente os seus elementos
5. Alinhamento - Pense antes de colocar



Cor

A teoria das cores é a ciência e a arte de usar a cor. Explica como os seres humanos percebem a cor e os efeitos visuais produzidos pela sua mistura, combinação ou contraste.





Cor

As cores escolhidas devem estar relacionadas com o conteúdo do infográfico. Se o tema se relaciona com ecologia, por exemplo, pode ser boa ideia usar tons verdes.

O uso de cores relevantes ajuda a mente do espectador a estabelecer a conexão e a entender e reter facilmente os dados apresentados.





Espaço

Espaço no design gráfico é a distância em torno dos diferentes elementos da sua composição. Refere-se ao "espaço vazio" entre linhas de texto, imagens, ícones e outros elementos do infográfico.

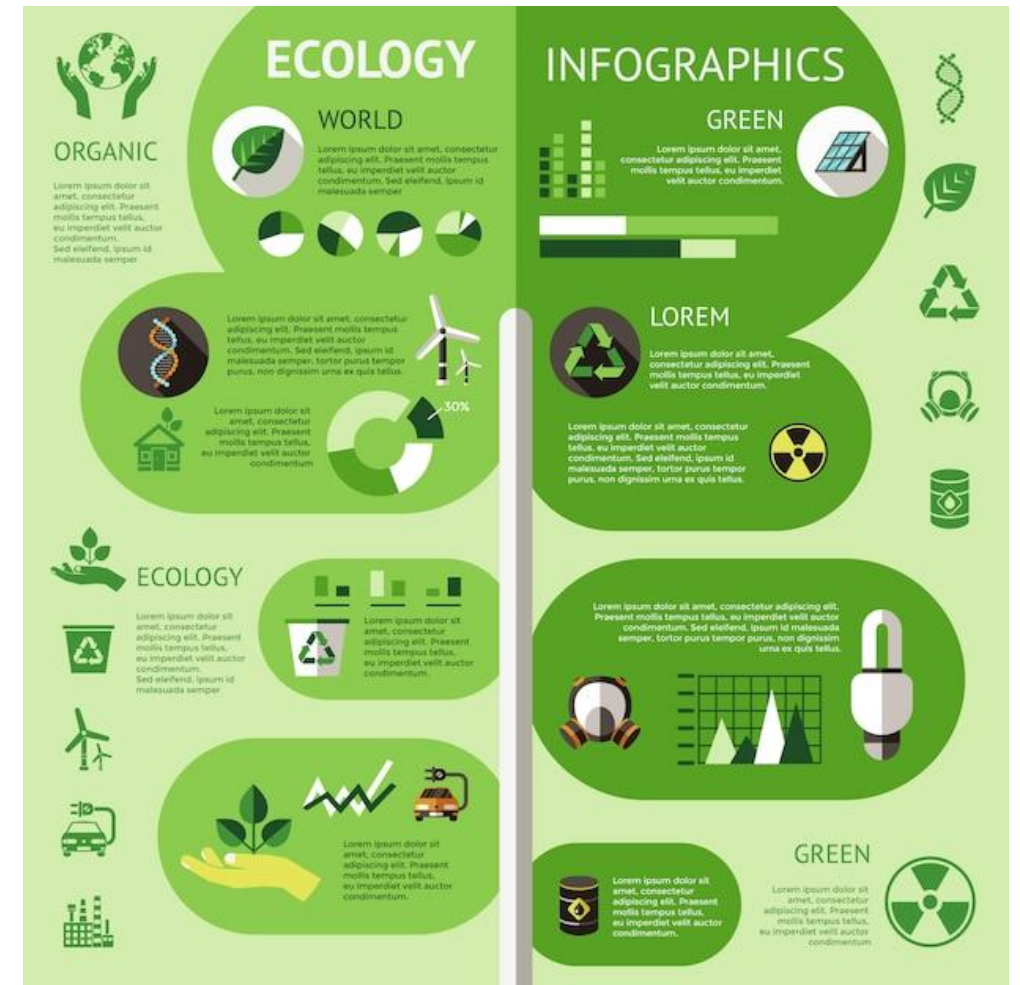




Espaço

A utilização eficaz do espaço melhora a legibilidade e a compreensão, criando uma sensação de ordem e fluidez, e contribui para textos claros e legíveis.

É importante fazer uso estratégico do espaço e deixar algo de fora ao tentar transmitir muitas informações para que os espectadores não se sintam sobrecarregados.





Equilíbrio

O equilíbrio é a distribuição do peso visual dos elementos, cores, textura e espaço.

Os nossos olhos procuram naturalmente ordem e uma sensação de estabilidade e harmonia em qualquer imagem que vejamos.

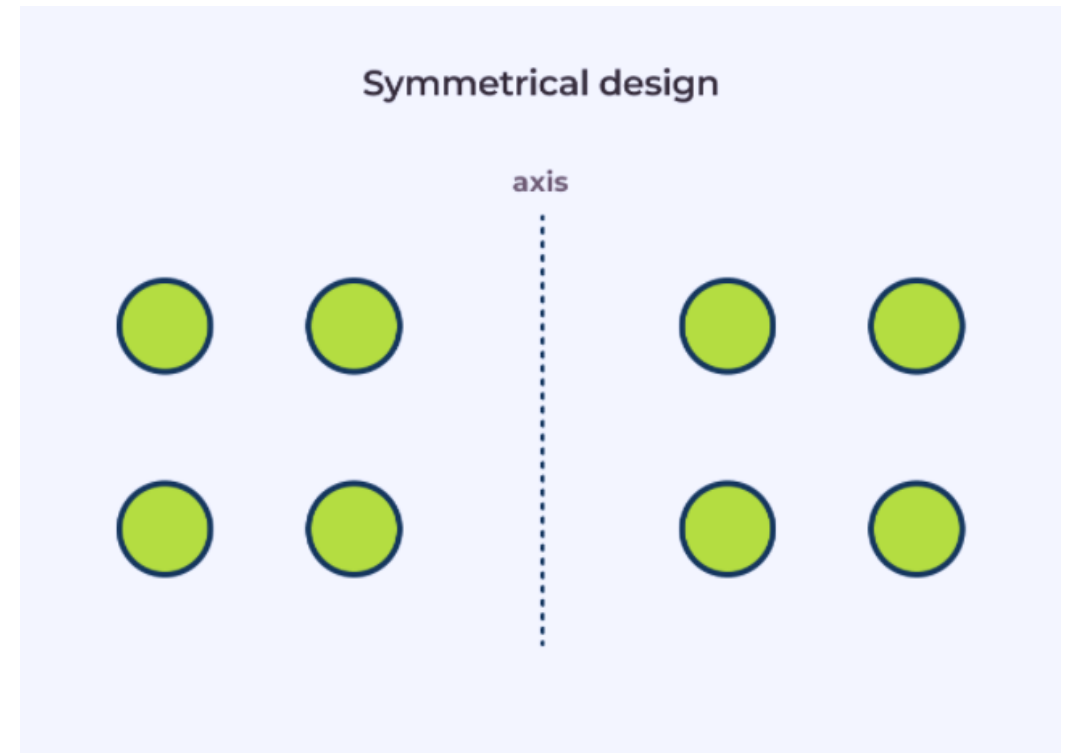




Equilíbrio simétrico

Quando ambos os elementos de um design têm o mesmo peso visual, é chamado de design simétrico.

Uma imagem simetricamente equilibrada é visualmente igual em ambos os lados do centro e evoca sentimentos de ordem e formalidade.

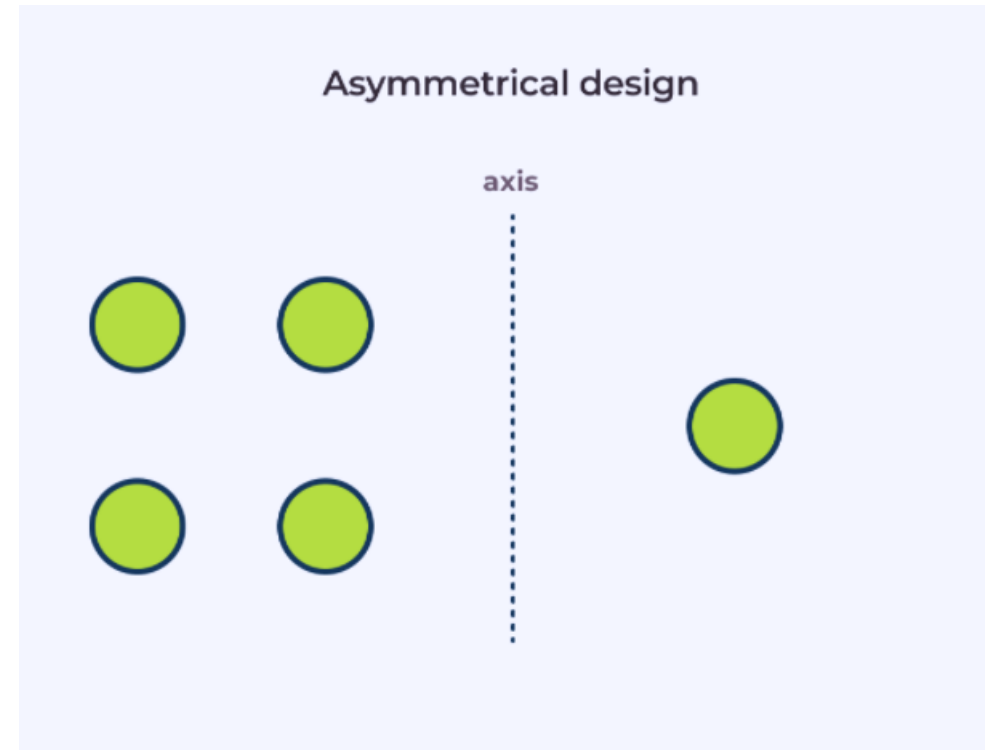




Equilíbrio assimétrico

O equilíbrio assimétrico ocorre quando um elemento de uma imagem tem mais peso visual do que o outro, mas ainda assim uma sensação de equilíbrio foi alcançada.

O design assimétrico é mais dinâmico e evoca sensações de movimento e vitalidade.





Alinhamento

O alinhamento é o posicionamento organizacional de texto e elementos visuais para que eles estejam alinhados em uma composição.

Ajuda a criar ordem, organizar elementos, criar conexões visuais e melhorar a legibilidade do design.

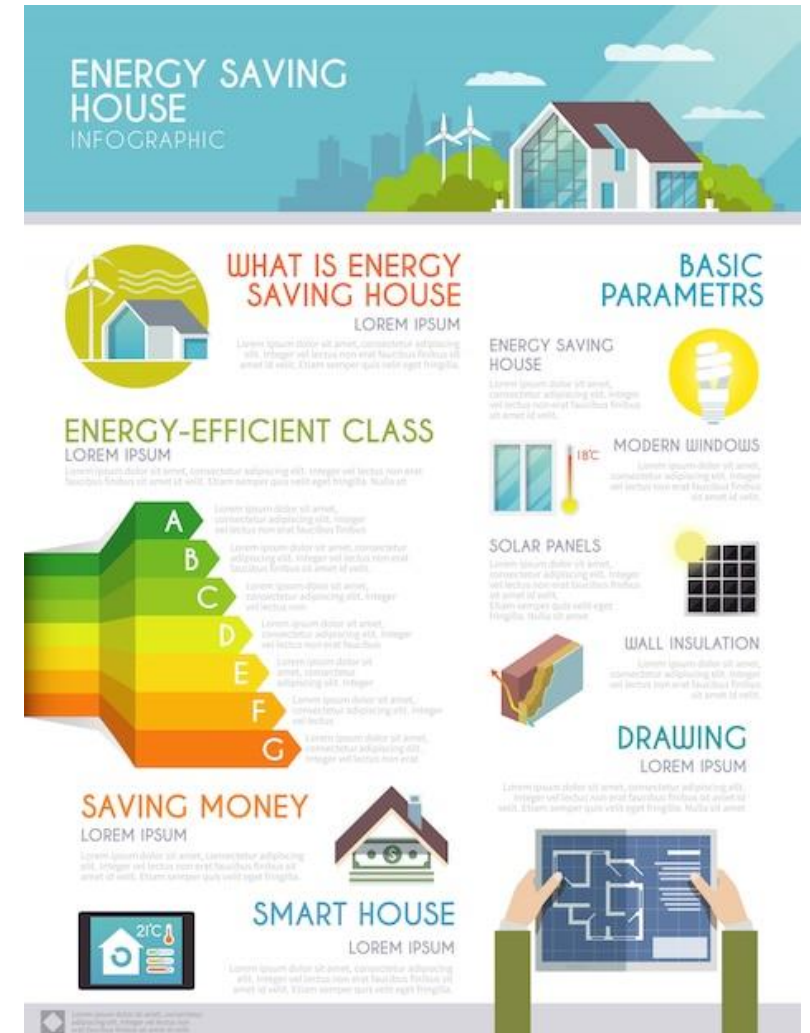




Proximidade

A proximidade no design gráfico refere-se à relação espacial entre os elementos de design.

As coisas que estão relacionadas devem estar mais próximas umas das outras, e as que não estão, mais distantes.

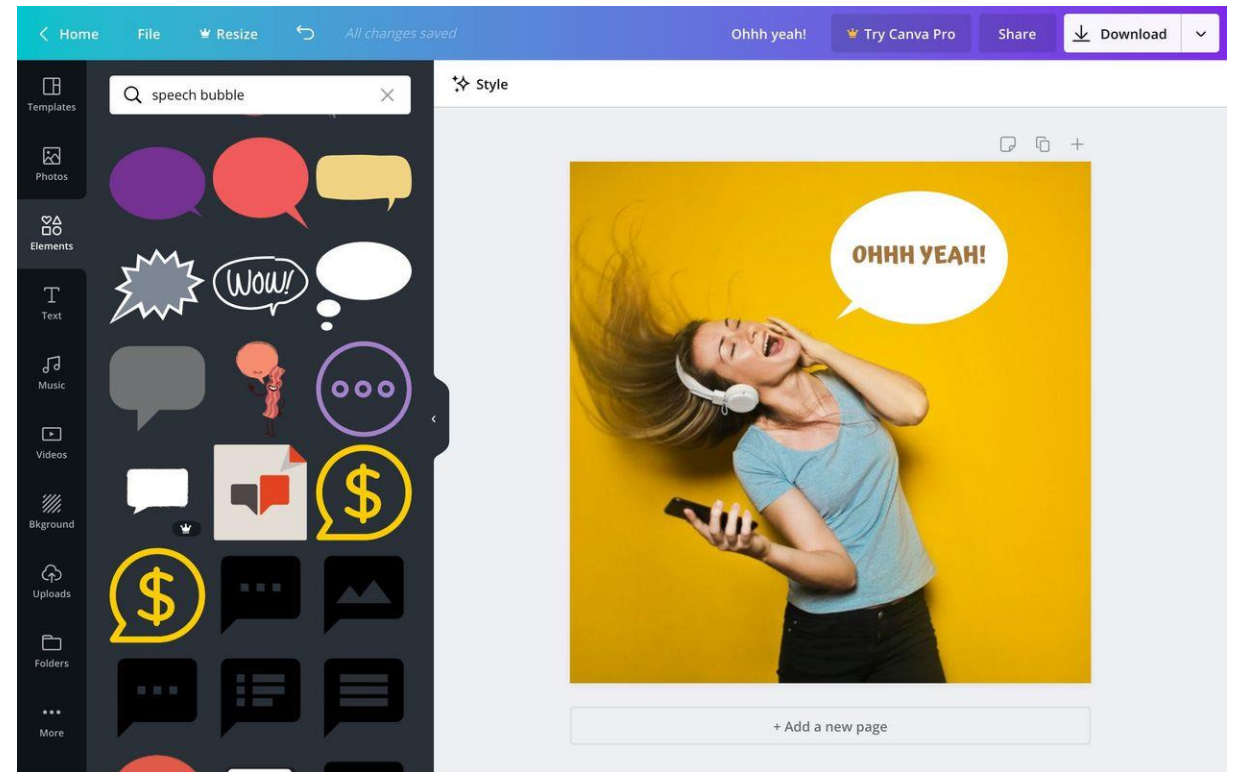




Canva

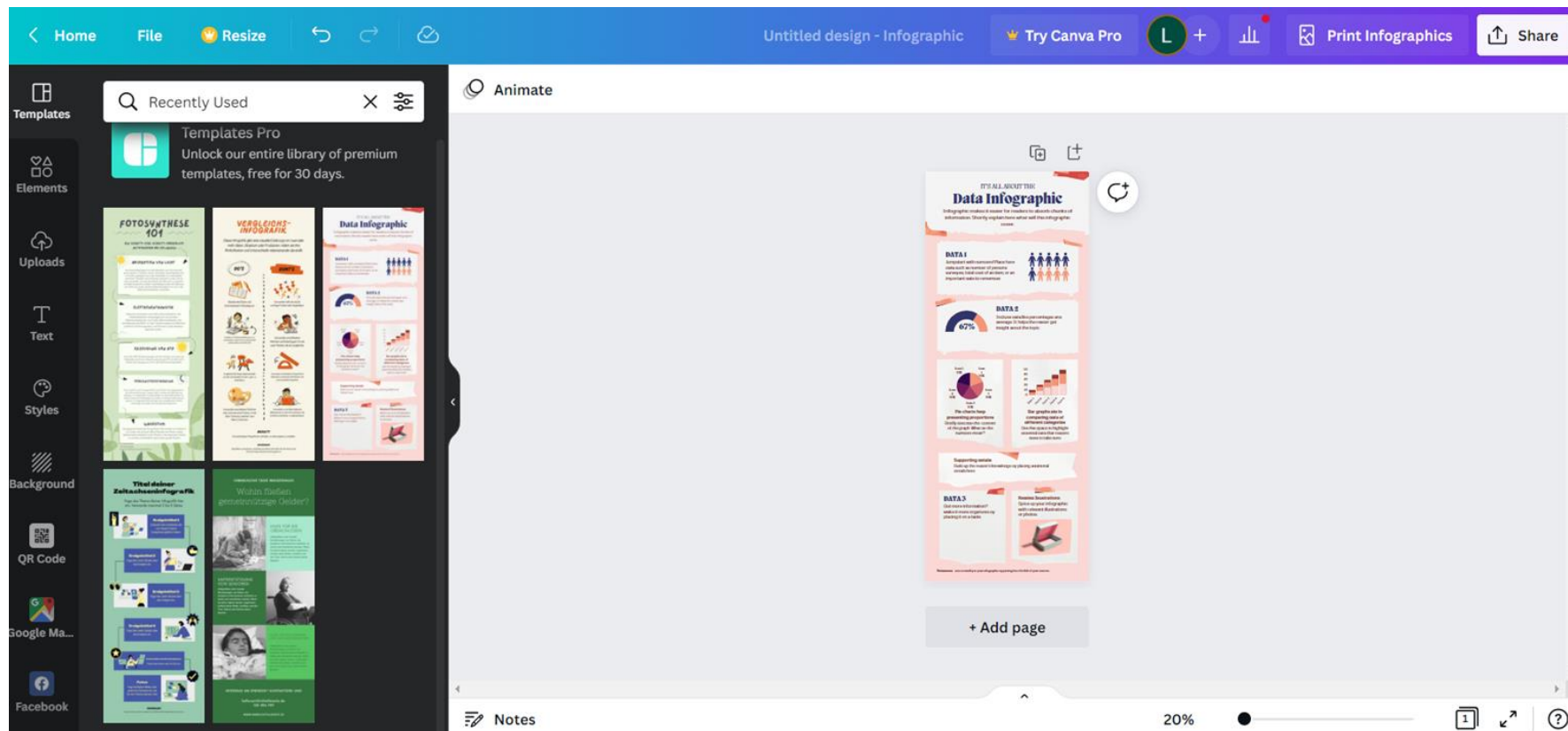
Canva

O Canva é uma ferramenta gratuita de design gráfico que lhe permite editar e desenhar qualquer conteúdo gráfico, incluindo cartazes, logótipos, brochuras e infográficos.





Para criar um infográfico no Canva, pode escolher qualquer um dos modelos pré-concebidos com base nas suas necessidades específicas ou começar do zero.





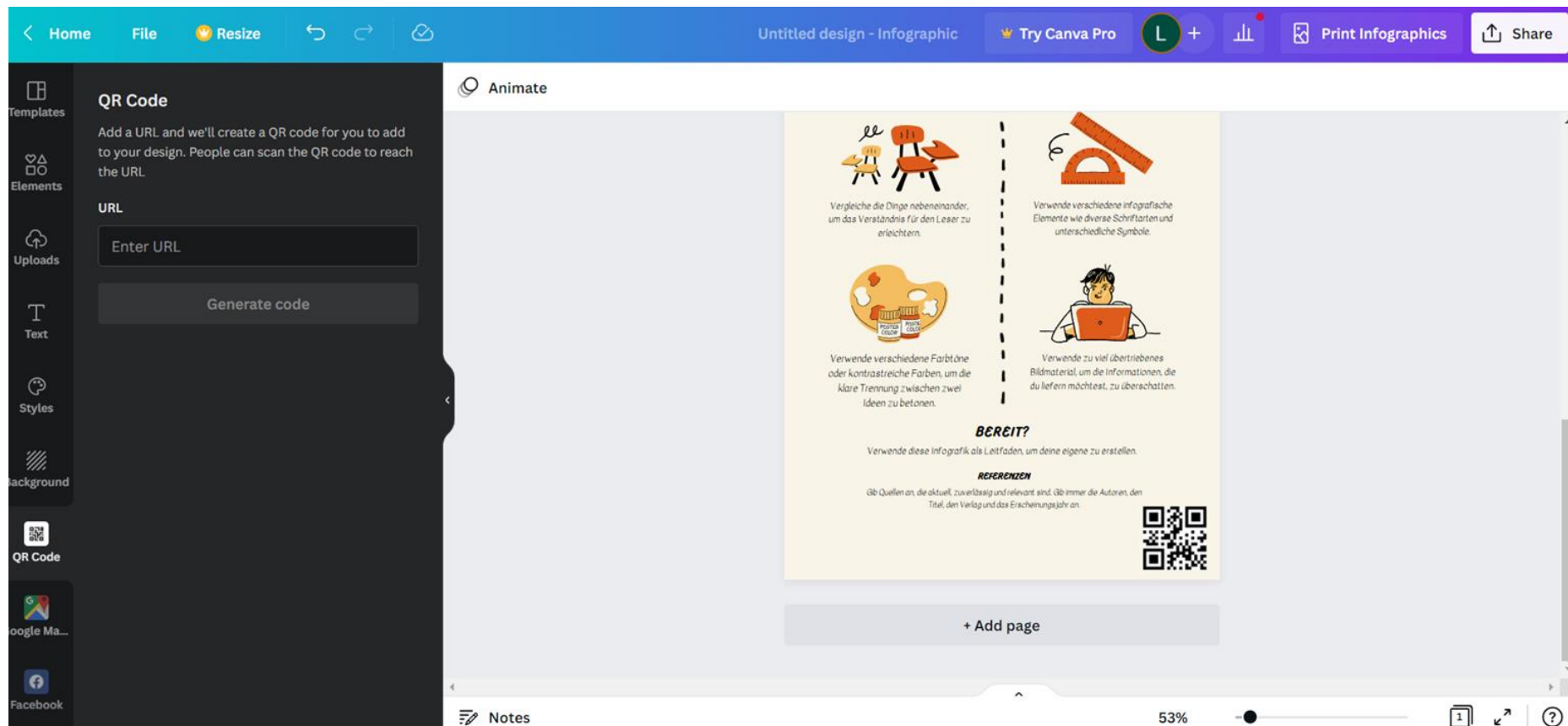
Pode adicionar imagens, ícones e tipos de letra gratuitos da biblioteca do Canva ou adicionar os seus próprios.

Para imagens que deseja incluir, mas não aparecem nesses sites, pode visitar um site de fotos de banco de dados gratuito:





Também pode incluir um código QR em seu infográfico para quaisquer recursos adicionais ou leitura adicional.





Ferramentas online para códigos QR

Pode usar geradores de código QR online gratuitos para criar seu próprio código QR e adicioná-lo ao seu infográfico, facilitando o acesso dos alunos a links para leituras e recursos adicionais.

O **QRCode Monkey** é um dos mais populares e permite que personalize o seu código QR com imagens de logotipo e opções de cores.





Canva





OBRIGADO 😊



LEARNING CIRCLE



cantabria
perma
cultura



UNIVERSITY
OF LATVIA

