



LEARNING CIRCLE

IO1: Programa de formación en servicio
Módulo 4: Mejores prácticas en Economía
Circular y Emprendimiento Social – PPT3



Co-funded by the
Erasmus+ Programme
of the European Union



Módulo 4: Contenidos



1

Buenas prácticas en el sector alimentario:
Espigoladors y Good Edi



2

Buenas prácticas en el producto como servicio: Inwit y
Repack



3

**Buenas prácticas en el sector de la energía y la
recuperación de recursos: Energy4all y Dycle**





OBJETIVOS

CONOCER

Conocer buenas prácticas de la empresa social en la economía circular

ENTENDER

Comprender el valor añadido de las empresas sociales

COMPRENDER

Entender los modelos de negocio circulares





Energía renovable y economía circular

La economía circular no sólo tiene que ver con la gestión de los residuos, sino también con el uso de energías limpias, como la eólica o la fotovoltaica, como motor de la producción y el consumo sostenibles de energía, como uno de los principios fundamentales en los que se basa la economía circular.





Buenas prácticas: Energías renovables

Energy4all – Cooperativa de energía verde





Energy4all – Energía cooperativa verde (UK)

<https://energy4all.co.uk/>



Energy4All apoya a una familia de 30 cooperativas independientes de energía renovable. Nuestras cooperativas cuentan con 16.880 socios individuales.

Fundada por la cooperativa Baywind Energy (la primera cooperativa de energías renovables del Reino Unido) en 2002, Energy4All demuestra el poder de la cooperación en el sector de las energías renovables.

Trabajan con las comunidades para desarrollar proyectos innovadores de energías renovables, luego recaudan los fondos que esos proyectos necesitan para salir adelante, aportan gestores de proyectos de alta calidad para apoyar el proceso de construcción y, por último, trabajan con los directores para ayudarles a gestionar los proyectos a largo plazo.



Co-funded by the
Erasmus+ Programme
of the European Union



Energy4all

<https://energy4all.co.uk/>



○ MISIÓN

Su misión es doble: apoyar la transición del Reino Unido hacia un sistema energético con bajas emisiones de carbono y hacerlo de forma que ofrezca a los ciudadanos la oportunidad de contribuir de forma tangible a la lucha contra el cambio climático.

○ CÓMO TRABAJAN

Trabajan con comunidades que quieren desarrollar energía renovable de forma cooperativa y genuinamente comunitaria. Ayudan a esas comunidades a desarrollar un caso de negocio exitoso, y apoyan los proyectos a través de las solicitudes de planificación. El objetivo es crear consejos de administración equilibrados e independientes con gente local para supervisar cada nueva cooperativa. Energy4All ayuda a las comunidades a recaudar fondos a través de ofertas públicas de acciones y bonos, aporta los conocimientos técnicos necesarios para construir los proyectos dentro de los plazos y el presupuesto, y luego gestiona su funcionamiento continuo. Una característica fundamental es que los rendimientos del capital de los socios están limitados de acuerdo con los principios cooperativos, lo que permite que los excedentes se apliquen para apoyar la misión.



Co-funded by the
Erasmus+ Programme
of the European Union



Energy4all

<https://energy4all.co.uk/>



○ FUENTES DE ENERGÍA RENOVABLES

Energy4All co-ops cover a range of technologies from wind and solar (ground-mount and roof-mount) to community heat and hydro schemes.

○ PROPIETARIOS DE LA TIERRA Y PROMOTORES

La participación de las comunidades en la propiedad y la explotación de proyectos de energía renovable está destinada a crecer. Los propietarios de tierras que deseen desarrollar proyectos en sus terrenos pueden considerar la posibilidad de involucrar a la comunidad local en la propiedad del proyecto, ya sea a través de la propiedad total o a través de una participación en el proyecto.

Tanto si los proyectos son propiedad de la comunidad en su totalidad como si se comparte la propiedad con un promotor o un propietario, la afiliación individual a una cooperativa Energy4All suele ser a partir de 250 libras, por lo que casi todo el mundo puede unirse a una cooperativa de energía verde y la inversión legal máxima es de 100.000 libras. A continuación, la cooperativa construye o compra una parte del proyecto de generación y los miembros reciben un rendimiento justo por su inversión a partir de la venta de electricidad verde, y parte de los beneficios también se destinan a un fondo comunitario.



Co-funded by the
Erasmus+ Programme
of the European Union



Energy4all

<https://energy4all.co.uk/>

ALGUNAS COOPERATIVAS DEL GRUPO



La Cooperativa Schools Energy



Cooperativa Solar West Solent



Cooperativa de energía eólica Drumlin

	MEMBERS	715 members
	THE BOARD	6 Directors, each of whom carry out roles that deliver specific support to the benefit of the Co-op
	MANAGEMENT	The Board appointed Energy4All to carry out the day-to-day management & administration of the Co-op
	PROFITS	Our aspiration to retain as much as possible of the benefits for the schools, their students and the surrounding communities
	OUTPUT	72 schools combined capacity of 2.5MW



Springbok Sustainable Wood Heat Co-operative

	MEMBERS	933 members
	THE BOARD	8 Directors, each of whom carry out roles that deliver specific support to the benefit of the Co-op
	MANAGEMENT	The Board appointed Energy4All to carry out the day-to-day management & administration of the Co-op
	PROFITS	Profits from the turbines are distributed to community funds.
	OUTPUT	6 x 250kW turbines





PREGUNTAS

- ¿Cómo implican a la comunidad local?
- ¿Por qué es una empresa social?
- ¿Cómo aplican la economía circular?
- ¿Qué otros beneficios tiene este sistema?





Buenas prácticas: Recuperación de recursos

Dycle





Dycle (Berlín, Alemania)

<https://dycle.org/en>

The logo for Dycle, featuring the word "DYCLE" in a bold, black, sans-serif font centered within a white rectangular box.

DYCLE es una forma fundamentalmente nueva de producir, utilizar y reciclar los pañales para bebés, o más bien de reciclarlos, cuando dejan de ser un residuo para convertirse en un nutriente para las plantas, transformado en suelo fértil.

El proyecto creará pequeñas comunidades de unas 100 familias que viven en el mismo barrio, que se reúnen periódicamente en los puntos de distribución/recogida de pañales, que plantan árboles frutales juntos y que viven sus vidas de una manera más conectada. Creemos que un pequeño cambio en la vida cotidiana de muchas personas puede provocar cambios mayores, fortaleciendo las comunidades desde la base.

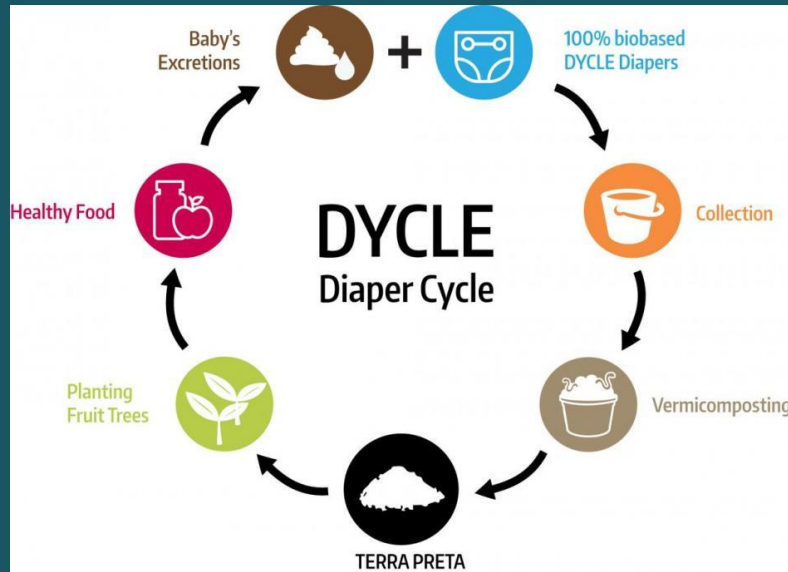


Co-funded by the
Erasmus+ Programme
of the European Union



Dycle (Berlín, Alemania)

<https://dycle.org/en>



RETO

Los pañales desechables son un conocido peligro para el medio ambiente y representan hasta el 10% de los residuos domésticos. Cada niño produce unos 500 kg de residuos de pañales en sus primeros dos años y medio de vida, lo que se traduce en unos 1.400 litros de petróleo crudo utilizado para los componentes de plástico, según las estimaciones de DYCLE.

Las huellas de CO2 y gas metano son elevadas. Sólo el impacto de los pañales es de 500 kg de emisiones de CO2 por niño, sin tener en cuenta el transporte, el embalaje y otros.

SOLUCIÓN

DYCLE apoya a los padres que quieren adoptar un enfoque sostenible mediante el uso de pañales compostables, a través de un sistema de recogida de pañales y la conversión de los residuos de pañales en tierra negra, que posteriormente se utilizará para el cultivo de árboles y plantas a nivel local. Los pañales, al estar llenos de desechos de bebé, contienen excelentes nutrientes en forma de fosfatos y nitrógeno, y se degradan en tierra negra higiénica y fértil.

La cosecha de los árboles podría destinarse a la producción de alimentos y zumos para bebés, cerrando así el ciclo de nutrientes y materiales de los pañales para bebés.



Co-funded by the
Erasmus+ Programme
of the European Union



Dycle (Berlín, Alemania)

<https://dycle.org/en>

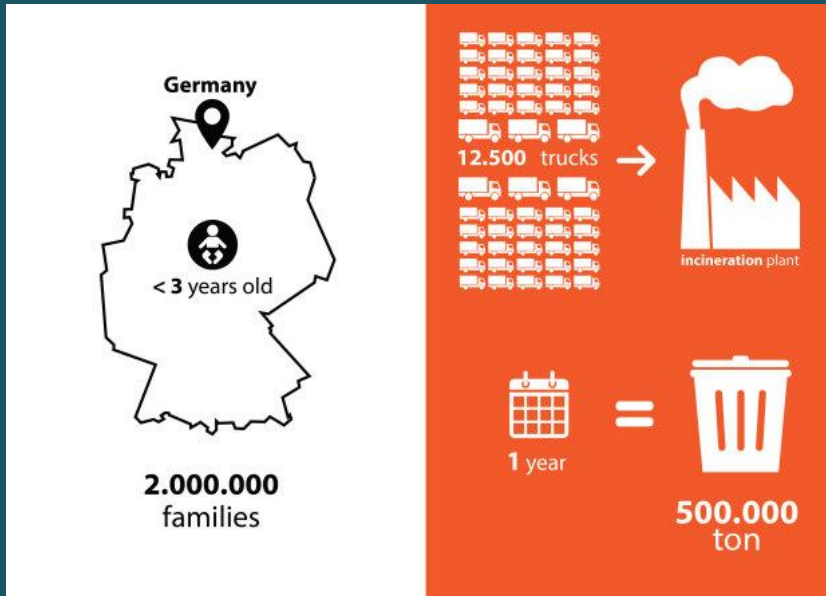
ESTIMATIONS

DYCLE estimates that a 1000kg of black earth can be produced from one year's supply of diapers from a single child.

Watch the video in the website!

BABIES HEALTH

Their first concern is health of the babies. That is why we have strict criteria for the diaper materials (e.g. Non-chemically treated absorption material, Non food source, 100% renewable source, non-irritant). At the same time we studied carefully how these materials could support the fertilizing top soil quality in the end. When we realized that there was no diaper available in the market that met our criteria, we decided to combine our extensive search for materials into a product design that generates an extraordinarily rich soil.



Co-funded by the
Erasmus+ Programme
of the European Union



PREGUNTAS

- ¿Cómo implican a la comunidad local?
- ¿Cómo aplican la economía circular?
- ¿Cuál puede ser su impacto social y medioambiental?





Buenas prácticas: Recuperación de textiles

Retalhar (São Paulo, Brazil)





Retalhar (São Paulo, Brasil)

<https://www.retalhar.com.br/>



○ MODELO DE NEGOCIO DE ECONOMÍA CIRCULAR

Retalhar se especializa en la logística inversa de uniformes corporativos y en su posterior reacondicionamiento o reutilización en nuevos productos.

Esto se hace por contrato para devolver el residuo (o más bien el "recurso") a la organización que lo produjo en primer lugar.

A través de servicios innovadores, convierten la eliminación de los uniformes profesionales de la empresa en un éxito único en la economía circular.



Co-funded by the
Erasmus+ Programme
of the European Union



Retalhar (São Paulo, BraSil)

<https://www.retalhar.com.br/>



○ IMPACTO SOCIAL

Para ellos es un principio: si la estructuración de la gestión responsable de los residuos genera trabajo e ingresos, que se creen oportunidades más allá de la simple creación de puestos de trabajo. Trabajan en colaboración con cooperativas muy eficaces y eficientes, valorando y potenciando a los empresarios y trabajadores cuyas iniciativas contribuyen al desarrollo humano.

Los uniformes se entregan a Retalhar, que emplea a un ex delincuente para que clasifique los artículos y se asegure de que cosas como los logotipos de la empresa estén asegurados (destruidos o devueltos) y luego recurra a un tercero para la lavandería.

A continuación, Retalhar trabaja con seis colectivos de mujeres costureras para llevar a cabo el reacondicionamiento o la reutilización. Los colectivos suelen ser mujeres emprendedoras que han aprendido a coser en un curso de formación de fin de semana impartido por una ONG local, lo que les garantiza unos buenos ingresos regulares.

Contribuyen a alcanzar los siguientes Objetivos de Desarrollo Sostenible:





Retalhar (São Paulo, Brasil)

<https://www.retalhar.com.br/>



● PROPÓSITO

Retalhar integra la vida textil mediante la reutilización de residuos como herramienta para mejorar a las personas.

● MISIÓN

Permitir la gestión responsable de los residuos textiles a través de soluciones innovadoras e inclusivas, generando un impacto socio-ambiental positivo.

● VISIÓN

Ser referencia en innovación socio-ambiental en la cadena textil de América Latina hasta 2023, contribuyendo para que todos los residuos textiles generados en el mundo tengan su vida útil extendida.

● VALORES

Inquietud, autonomía colaborativa, transparencia, espíritu de superación y trandisciplinarietà.



Co-funded by the
Erasmus+ Programme
of the European Union



Retalhar (São Paulo, Brasil)

RESULTADOS

241.000

kg de uniformes profesionales se reutilizan. Más de 725.000 piezas



Ahorramos vertederos y la carga de los recursos naturales al reutilizar un volumen de residuos equivalente al que ocupan 482 coches.



Hemos producido más de 75.000 mantas distribuidas a las personas sin hogar.



Hemos fabricado más de 33.000 productos personalizados



Co-funded by the
Erasmus+ Programme
of the European Union



PREGUNTAS

- ¿Cómo implican a la comunidad local?
- ¿Cómo aplican la economía circular?
- ¿Cuál es el impacto social y medioambiental?





LEARNING CIRCLE



cantabria
perma
cultura



UNIVERSITY
OF LATVIA



Co-funded by the
Erasmus+ Programme
of the European Union

"El apoyo de la Comisión Europea a la elaboración de esta publicación no constituye una aprobación de su contenido, que refleja únicamente la opinión de los autores, y la Comisión no se hace responsable del uso que pueda hacerse de la información contenida en ella." Número de proyecto: 2020-1-UK01-KA226-VET-094435