



# LEARNING CIRCLE

IO1: Programa de formación en servicio  
Módulo 1: Emprendimiento y emprendimiento  
social– PPT1



Co-funded by the  
Erasmus+ Programme  
of the European Union



# Módulo 1: Contenidos



**1** **Emprendimiento y emprendimiento social**



**2** Identificar el problema en tu comunidad



**3** Definir la visión y la misión de una empresa social





# Módulo 1 OBJETIVOS

## CONOCER

Conocer el concepto de emprendimiento

## CONOCER

Conocer las competencias de un emprendedor

## ENTENDER

Entender el valor añadido de las empresas sociales

## IDENTIFICAR

Identificar la vision y la mission de una empresa social



# Antecedentes

El Plan de Acción para el Emprendimiento 2020 de la Comisión Europea (2013) subraya la necesidad de formar a las personas en competencias emprendedoras para promover el crecimiento de las empresas y la creación de las mismas. En el contexto actual de crisis mundial y cambio climático, es cada vez más importante considerar los aspectos sociales y medioambientales del espíritu emprendedor. Los nuevos emprendedores pueden contribuir con sus empresas a la creciente demanda de la sociedad, lo que supone un valor añadido para las empresas sociales que reinvierten parte de sus beneficios en proyectos para mejorar nuestra sociedad y reducir el impacto medioambiental. A través de estas acciones, las empresas pueden fidelizar a sus clientes, cada vez más interesados en participar en una economía más social. Por estas razones, destacamos el emprendimiento social como la mejor forma de que los jóvenes colaboren con otros y emprendan un negocio.





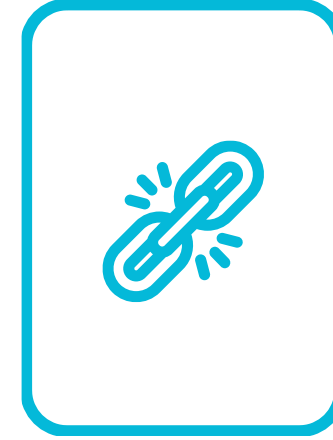
# ALGUNAS DEFINICIONES



**¿EMPRENDIMIENTO?**



**¿LIDERAZGO?**



**¿LIDERAZGO  
EMPRENDEDOR?**



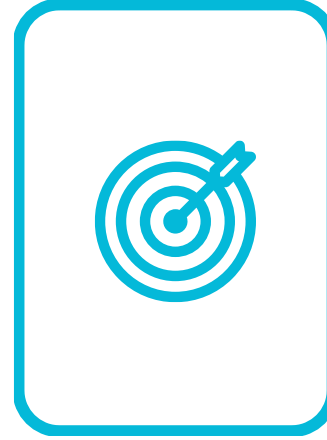


# ALGUNAS DEFINICIONES



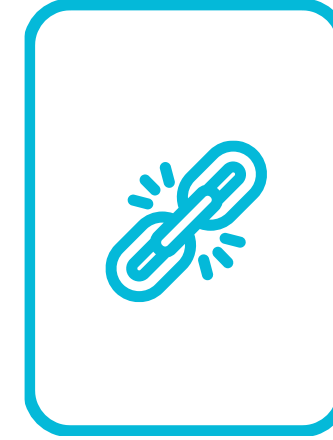
## EMPRENDIMIENTO

Capacidad para actuar sobre las oportunidades e ideas, y transformarlas en valor para otros. El valor que se crea puede ser financiero, cultural o social" (Unión Europea, 2018)



## LIDERAZGO

Visión estratégica unida a la capacidad de influir y motivar a los demás a través de los sistemas, procesos y cultura de una organización (Roomi y Harrison, 2011)



## ¿LIDERAZGO EMPRENDEDOR?



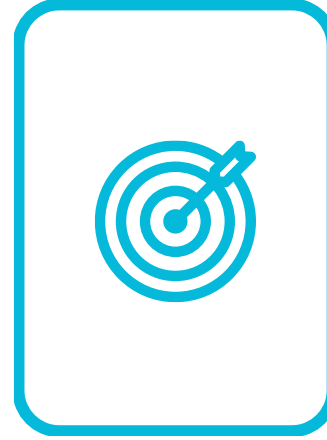


# ALGUNAS DEFINICIONES



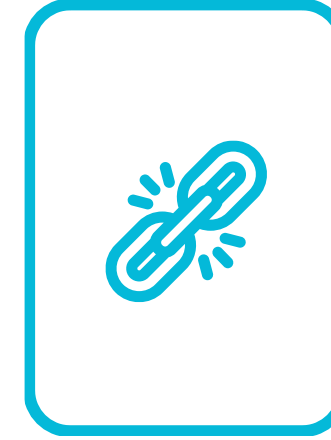
## EMPREDIMIENTO

Capacidad para actuar sobre las oportunidades e ideas, y transformarlas en valor para otros. El valor que se crea puede ser financiero, cultural o social" (Unión Europea, 2018)



## LIDERAZGO

Visión estratégica unida a la capacidad de influir y motivar a los demás a través de los sistemas, procesos y cultura de una organización (Roomi y Harrison, 2011)



## LIDERAZGO EMPRENDEDOR

Fusión de estos dos elementos: tener y comunicar la visión para comprometer a los equipos a identificar, desarrollar y aprovechar las oportunidades de ventaja competitiva





# Habilidades y competencias emprendedoras



## ○ **COMPETENCIAS**

Las competencias pueden definirse como la combinación de conocimientos, habilidades y actitudes personales observables y medibles

## ○ **UN EMPRENDEDOR PRESENTA 3 COMPETENCIAS CLAVE**

- Conocimiento: hechos, verdades y principios adquiridos por la formación y/o la experiencia.
- Habilidades: es una destreza desarrollada en operaciones mentales o procesos físicos que se adquiere mediante una formación especializada.
- Actitud: los emprendedores deben ser apasionados con sus ideas, aprender del fracaso y utilizar su miedo a fracasar para impulsarse, ser flexibles, tener una fuerte ética de trabajo, y deben ser capaces de mostrar a los demás que son veraces y honestos.

## ○ **SIMPLIFICANDO**

Las habilidades pueden aprenderse, mientras que las competencias son en su mayoría intrínsecas a la personalidad. A lo largo del desempeño de un trabajo, una persona también adquiere experiencia: experiencia personal, redes profesionales, conocimientos de idiomas, etc.







# TIPOS DE COMPETENCIAS EMPRENDEDORAS

## PENSAMIENTO CREATIVO

Los emprendedores son conocidos por "pensar fuera de la caja". Prueban soluciones que la mayoría de la gente no considera o tiene demasiado miedo de probar.

- Innovación
- Inteligencia emocional
- Capacidad para entender los problemas de raíz
- Identificar Causas
- Lluvia de ideas
- Tecnología
- Pensar "fuera de la caja"
- Construir un equipo

## LIDERAZGO

Los empresarios suelen tener una gran capacidad de liderazgo. Tienen grandes ideas y son hábiles para conseguir el apoyo de inversores y empleados.

- Persuasión
- Ventas
- Tenacidad
- Perseverancia
- Colaboración
- Iniciativa
- Confianza
- Competitividad





# TIPOS DE COMPETENCIAS EMPRENDEDORAS

## ASUMIR RIESGOS

Los empresarios suelen sentirse más cómodos con el riesgo que otros líderes. Asumir riesgos puede llevar al fracaso, pero también al éxito.

- Gestión del riesgo
- Declaraciones proforma
- Previsión de ventas
- Análisis del punto de equilibrio
- Experimentación
- Mejora continua
- Autoeficacia
- Mentalidad de crecimiento
- Negociación
- Analítica
- Tolerancia al estrés

## FUERTE ÉTICA DE TRABAJO

Se necesitan muchas horas para lanzar algo. Para tener éxito, los empresarios deben ejecutar.

- Construir planes de negocio
- Consistencia
- Diligencia
- Gestión de proyectos
- Foco
- Orientado a objetivos
- Orientado a resultados
- Trabajar de forma independiente





# TIPOS DE COMPETENCIAS EMPRENDEDORAS

## AGILE/RIEP COMO COMPETENCIAS CLAVE PARA UNA NUEVA ECONOMÍA

- **Proceso Experimental Iterativo Rápido (RIEP)** es un enfoque ágil del proceso de desarrollo de productos. Con este enfoque, se despliegan frecuentes experimentos en un intento de descubrir ideas nuevas e innovadoras.
- **La gestión ágil** permite a las organizaciones innovar y adaptarse con éxito. La agilidad está estrechamente relacionada con los conceptos de Lean y Systems Thinking y se vincula a la mentalidad de la economía circular cuando desbloquea perspectivas más amplias, partes interesadas y energía para el tipo de evolución holística rápida necesaria para una economía verde.

## MÁS COMPETENCIAS EMPRENDEDORAS

- Narración de historias de negocios
- Habilidades informáticas
- Pensamiento crítico y lógico
- Toma de decisiones
- Flexibilidad
- Comunicación interpersonal
- Comunicación no verbal
- Planificación
- Resolución de problemas
- Construcción de relaciones
- Medios de comunicación social
- Planificación estratégica
- Creación de equipos
- Gestión del tiempo
- Visión, etc.



# ¿Qué tienen que cambiar los empresarios de la economía circular?



- **ROMPER EL PARADIGMA DE LA ECONOMÍA LINEAL**  
Scheel señaló que los emprendedores de la economía circular deben romper el paradigma de la innovación lineal, optar por sistemas de modelos de negocio circulares y convertirse en líderes que creen condiciones y sistemas.
- **ESPECIALIZARSE EN PROCESOS INUSUALES**  
Para ello, deben especializarse en procesos poco habituales para convertirse en emprendedores sistémicos y circulares que generen riqueza sostenible.
- **EL PROPÓSITO**  
El propósito de poner en marcha nuevas empresas inusuales es transformar una idea relacionada con un problema, o una iniciativa empresarial no lineal, en un sistema empresarial circular de valor sostenible y extendido, que sea financieramente rentable, tenga un mercado atractivo y esté diseñado para participar en una economía alineada con el crecimiento sostenible del país.
- **CARACTERÍSTICA PARA LOGRAR ESTE OBJETIVO**
  - Innovación disruptiva
  - Un enfoque sistémico
  - Una visión de la economía circular
  - Conocimiento y gestión de procesos inusuales

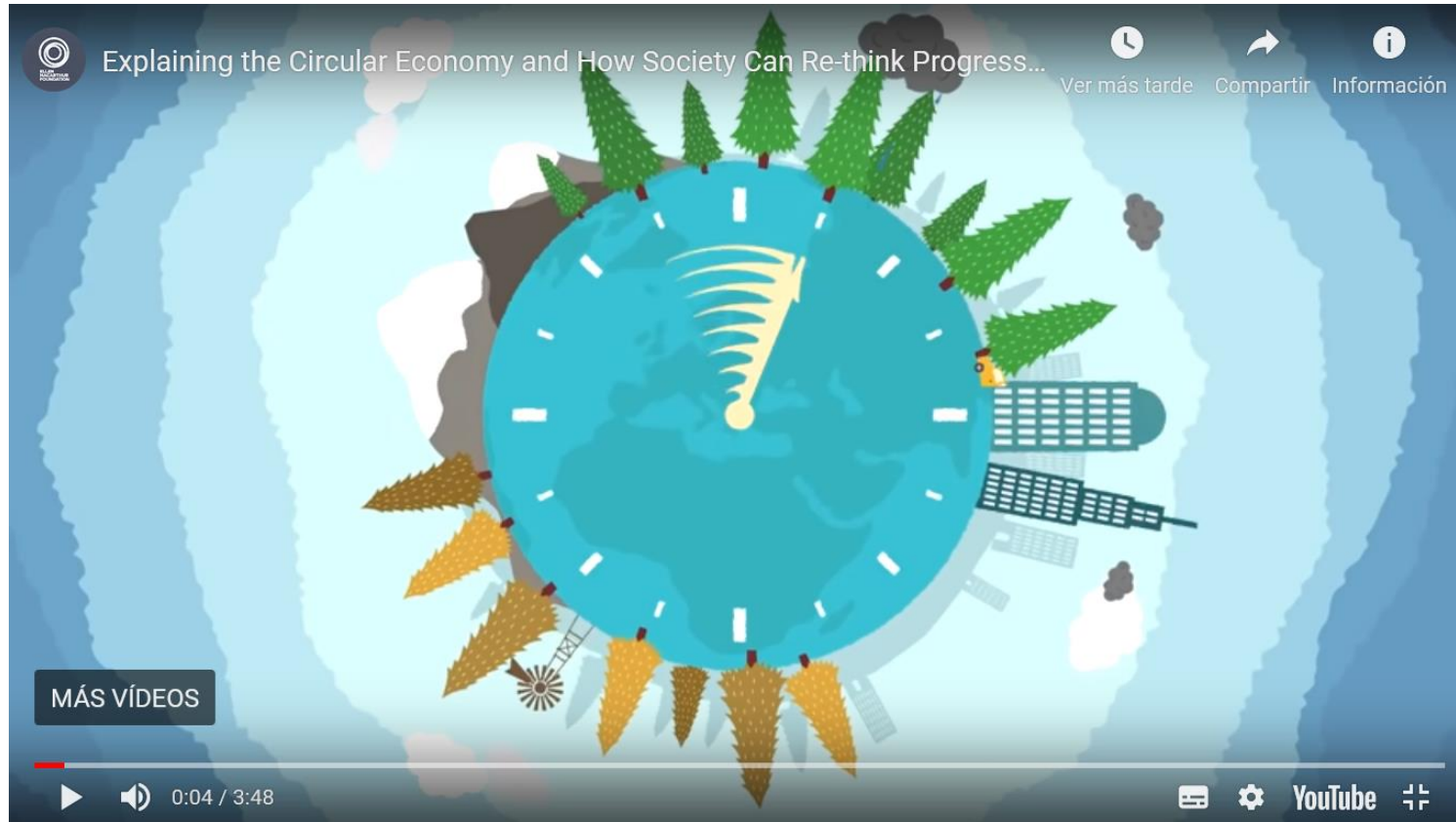




# MIRA ESTE VIDEO

Explicar la economía circular y cómo la sociedad se replantea el progreso

<https://youtu.be/zCRKvDyyHml>



Co-funded by the  
Erasmus+ Programme  
of the European Union



# EJEMPLOS DE EMPRENDEDORES EN LA ECONOMÍA CIRCULAR

**Reusables** – Reusables es una plataforma para compartir recipientes de comida para llevar, café y más de tus tiendas favoritas. Sus recipientes de acero inoxidable pueden utilizarse cientos de veces y son totalmente reciclables al final de su vida útil.

**3F Waste Recovery** – son una empresa con sede en Terranova que trabaja codo con codo con los pescadores, agricultores y silvicultores locales para extraer de sus subproductos ingredientes sostenibles y naturales de primera calidad.

**Teemill** – Teemill es una empresa de moda basada en la tecnología que adopta una visión más holística de la industria de la moda, eliminando los residuos mediante el diseño en cada paso de la cadena de suministro de materiales, aplicando una tecnología disruptiva para minimizar el exceso de existencias y maximizar el reciclaje de materiales.





# EMPRENDIMIENTO SOCIAL



## DEFINICIÓN

El emprendimiento social es un proceso de construcción o transformación de organizaciones para avanzar en la solución de problemas sociales, como la pobreza, la enfermedad, el analfabetismo, la destrucción del medio ambiente, los abusos de los derechos humanos y la corrupción, para mejorar la vida de un gran número de personas (Borstein y Davies, 2010)

## LOS EMPRENDEDORES SOCIALES CREAN VALOR PÚBLICO

persiguen nuevas oportunidades, innovan y se adaptan, actúan con audacia, influyen en los recursos que están fuera de su control y muestran un fuerte sentido de la responsabilidad.

## PUEDE REDUCIR ALGUNOS DE LOS RETOS

asociados a las formas convencionales de negocio

## SE ALINEA CON LA TENDENCIA CRECIENTE DE LOS JÓVENES

tener una mayor conciencia social y medioambiental





# DIFERENCIAS ENTRE EL EMPRENDIMIENTO EMPRESARIAL (EE) Y EL EMPRENDIMIENTO SOCIAL (ES)

¿Cómo se utilizan los beneficios?(misión)

¿Quién invierte en tu emprendimiento?

¿Cómo se mide el rendimiento? (rendición de cuentas)

## MIRA ESTE VIDEO

Emprendimiento empresarial frente a emprendimiento social:

<https://www.youtube.com/watch?v=Mh1rXR40hyk>

Configura la velocidad del vídeo a 0,75

## DISCUSIÓN



Co-funded by the  
Erasmus+ Programme  
of the European Union





# DIFERENCIAS ENTRE EL EMPRENDIMIENTO EMPRESARIAL (EE) Y EL EMPRENDIMIENTO SOCIAL (ES)

## ¿Cómo se utilizan los beneficios?(misión)

Una EE utiliza sus beneficios para hacer crecer la empresa y pagar a los accionistas. Uno se involucra en una EE con el fin de ganar dinero y aumentar su riqueza personal. Aunque las ES se dedican a actividades con ánimo de lucro, parte de sus beneficios pueden donarse a organizaciones benéficas o utilizarse para otros esfuerzos filantrópicos. Es posible que no haya accionistas en una empresa social, e incluso que el empresario no obtenga mucha riqueza personal de su negocio. En cambio, se trata de la misión.

## ¿Quién invierte en tu emprendimiento?

Muchas ES buscan su primera fase de financiación en filántropos. Aunque estos inversores quieren ver un retorno de la inversión (ROI), es más probable que se involucren en el negocio debido a su misión social. Una EE tradicional suele buscar capital en una empresa de capital riesgo, y lo que les interesa es el retorno de la inversión y nada más.

## ¿Cómo se mide el rendimiento? (rendición de cuentas)

El empresario social tiene mayores retos para medir el rendimiento que el comercial, que puede basarse en medidas de rendimiento relativamente tangibles y cuantificables (indicadores financieros, cuota de mercado, satisfacción del cliente y calidad). Una empresa social tiene que rendir cuentas fácilmente a un mayor número de partes interesadas, tanto financieras como no financieras, y más variadas, lo que da lugar a una mayor complejidad en la gestión de estas relaciones





# LA EMPRESA SOCIAL

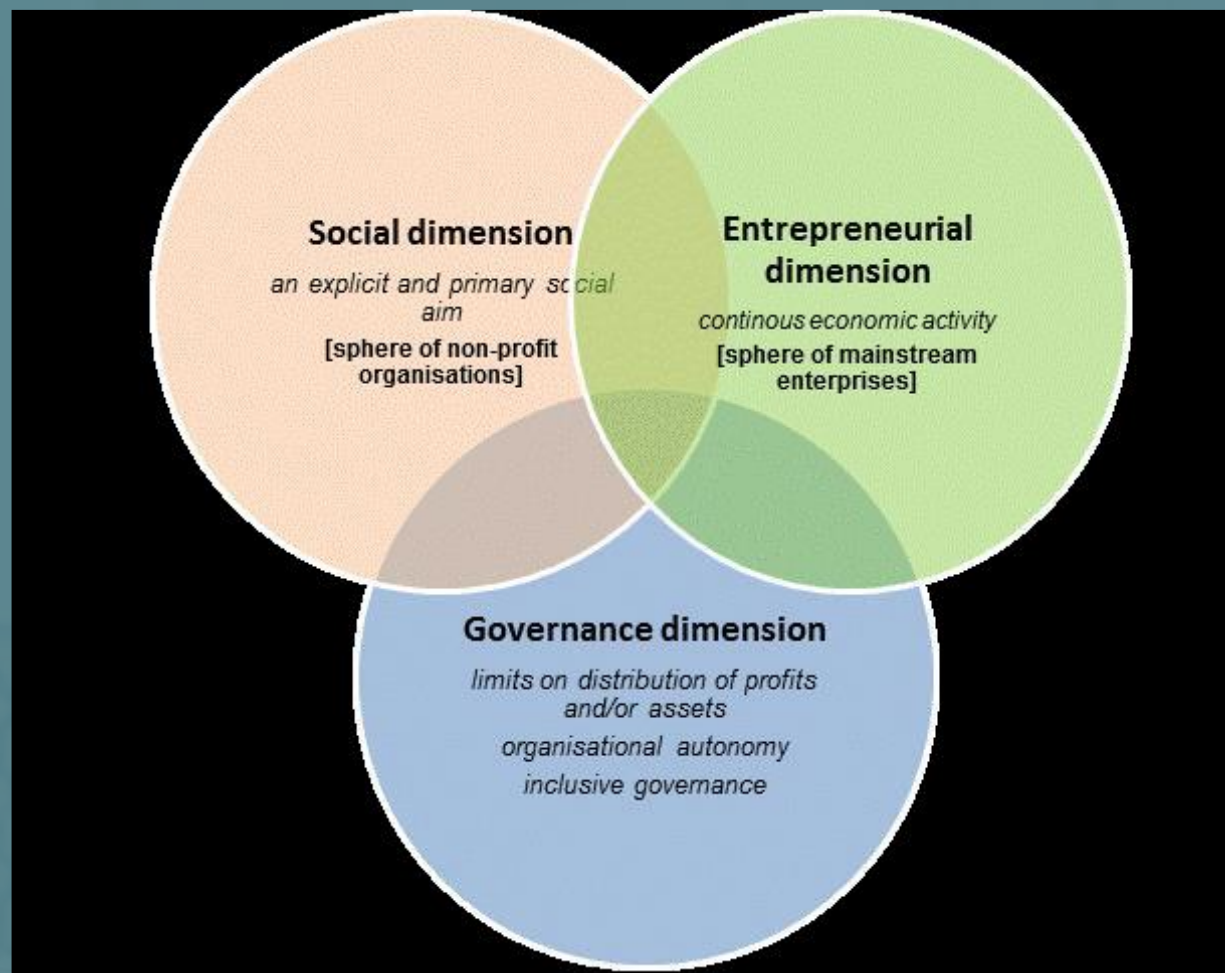


- **DEFINICIÓN**  
Una empresa social es una empresa cuyo objetivo principal es tener un impacto social o medioambiental más que obtener beneficios para sus propietarios o accionistas. Funciona proporcionando bienes y servicios al mercado de forma empresarial e innovadora y utiliza sus beneficios principalmente para lograr objetivos sociales o medioambientales. Se gestiona de forma abierta y responsable y, en particular, implica a los empleados, los consumidores y las partes interesadas afectadas por sus actividades comerciales.
- **LAS EMPRESAS SOCIALES SON UNA NUEVA FORMA DE HACER NEGOCIOS**  
Las empresas sociales son modelos de negocio creados para abordar problemas sociales, económicos o medioambientales
- **UNA EMPRESA SOCIAL NO ES UNA ESTRUCTURA LEGAL**  
es más bien un término que describe una empresa que opera principalmente con un propósito social y/o medioambiental. Hay varias formas jurídicas que se utilizan para constituir empresas sociales.
- **SON NEGOCIOS QUE QUIEREN OBTENER BENEFICIOS**  
Al igual que las empresas tradicionales, su objetivo es obtener beneficios; sin embargo, lo que hacen con ellos es diferente: reinvertirlos o donarlos para crear un cambio social positivo. Es un negocio en beneficio de todos los implicados, y cuando ellos se benefician, la sociedad se beneficia.





# Dimensiones clave de una empresa social



Fuente: A map of social enterprises and their eco-systems in Europe. Synthesis report. 2015



Co-funded by the  
Erasmus+ Programme  
of the European Union



# QUÉ HACE Y QUÉ NO HACE UNA EMPRESA SOCIAL

## UNA EMPRESA SOCIAL HACE

## UNA EMPRESA SOCIAL NO HACE

Obtiene su dinero de la venta de bienes y servicios	Existir únicamente para obtener beneficios para los accionistas
Cubre sus propios costes a largo plazo (aunque, como cualquier negocio, puede necesitar ayuda para empezar)	Existir para hacer muy ricos a sus propietarios
Reinvertir los beneficios (o parte de ellos) en la organización para marcar la diferencia	Depender únicamente del voluntariado, las subvenciones o las donaciones para mantenerse a flote a largo plazo (aunque puede necesitar este tipo de ayuda para empezar)
Pagar salarios razonables a su personal	





# PRINCIPIOS DE LA EMPRESA SOCIAL

En última instancia, ser una empresa social consiste en adoptar una serie de principios. Entre ellos se encuentran:

- Impacto: Tener una misión social y/o medioambiental clara (establecida en sus documentos de gobierno) y reinvertir gran parte de sus beneficios para promover la misión social.
- Finanzas/ Beneficios: Generar sus ingresos a través del comercio de productos o servicios.
- Propiedad : Tener una visión democrática e inclusiva de la toma de decisiones en la organización, lo que incluye tener una gobernanza sólida, la participación de la comunidad y un compromiso positivo de las partes interesadas.

Esto es así independientemente de la forma que adopte la organización. Por lo tanto, si cumple estos requisitos, está actuando como una empresa social.





# INGRESOS Y RESULTADOS DE UNA EMPRESA SOCIAL

Una empresa social puede hacer muchas cosas :

- Vender productos: Esto puede ser todo, incluidos los productos innovadores.
- Vender servicios: Las empresas sociales pueden ofrecer cualquier cosa, desde servicios de consultoría, reciclaje o gestión de propiedades hasta formación, servicios de mensajería, mantenimiento del césped, gestión de cafeterías o restaurantes, etc.
- Generación de ingresos: puede generar beneficios a partir de los servicios y puede vender dichos servicios a miembros del público en general, empresas específicas u organismos gubernamentales.
- Resultados: El abanico de resultados que puede ofrecer va desde emplear a personas con dificultades de aprendizaje, proporcionar servicios de psicología asequibles a familias con bajos ingresos, ayudar a los jóvenes a encontrar trabajo, tener un impacto positivo en el medio ambiente, etc. La lista es interminable.





# ESTUDIO DE CASO RECREATE

<https://recreate.ie/>

¿Qué hace Recreate?

¿Cómo lo consigue?

¿Cuál es su visión?

¿Cómo ayudan a las empresas locales a producir menos residuos?

¿Para quién es?

¿Cuántos miembros tienen?

¿Cuál es su modelo de negocio?

¿Qué otros servicios ofrecen?

¿Cuántas toneladas de residuos se evitaron enviar al vertedero en 2017?



Co-funded by the  
Erasmus+ Programme  
of the European Union



# EJEMPLOS DE EMPRESAS SOCIALES

**Grameen Bank** – Este "banco de los pobres" es un tipo especial de acreedor que ofrece microcréditos a personas empobrecidas de los países en desarrollo. Estos pequeños préstamos dan a las personas los medios para ser autosuficientes, y casi siempre se pagan en su totalidad.

**TOMS**– esta elegante empresa de calzado se creó después de que su fundador, Blake Mycoskie, visitara África y se sorprendiera al comprobar que la mayoría de la gente no podía permitirse un par de zapatos. Por cada par de TOMS vendido, la empresa dona un par de zapatos a personas necesitadas.

**Seventh Generation** – Además de fabricar productos de limpieza e higiene personal que tienen un efecto nocivo reducido sobre el medio ambiente, esta empresa social dona el 10% de sus ingresos antes de impuestos a organizaciones sin ánimo de lucro y otras empresas sociales.







# LEARNING CIRCLE



cantabria  
perma  
cultura



UNIVERSITY  
OF LATVIA



Co-funded by the  
Erasmus+ Programme  
of the European Union

"El apoyo de la Comisión Europea a la elaboración de esta publicación no constituye una aprobación de su contenido, que refleja únicamente la opinión de los autores, y la Comisión no se hace responsable del uso que pueda hacerse de la información contenida en ella." Número de proyecto: 2020-1-UK01-KA226-VET-094435