

UZŅĒMĒJDARBĪBAS APRITES MODEĻA IEVIEŠANA

PĀREJA NO LINEĀRAS UZ APĻVEIDA PIEEJU,
PAMATOJOTIES UZ RESOLVE SISTĒMU.



SATURS

Ievads _____	3
Paredzami mācību rezultāti _____	4
Pašrefleksijas vingrinājums _____	5
Pāreja no BMC uz CBMC _____	6
ReSOLVE sistēma _____	9
Atšķirības starp abiem uzņēmējdarbības modeļiem _____	13
Praktiski piemēri, kā lineārs uzņēmums var kļūt aprites - Ferma pie Roterdamas _____	17
Cirkulārā biznesa modeļa audekls saimniecībā netālu no Roterdamas _____	20
Noslēguma novērtējuma uzdevums _____	24
Galīgais tests _____	27
Papildu literatūra un resursi _____	29



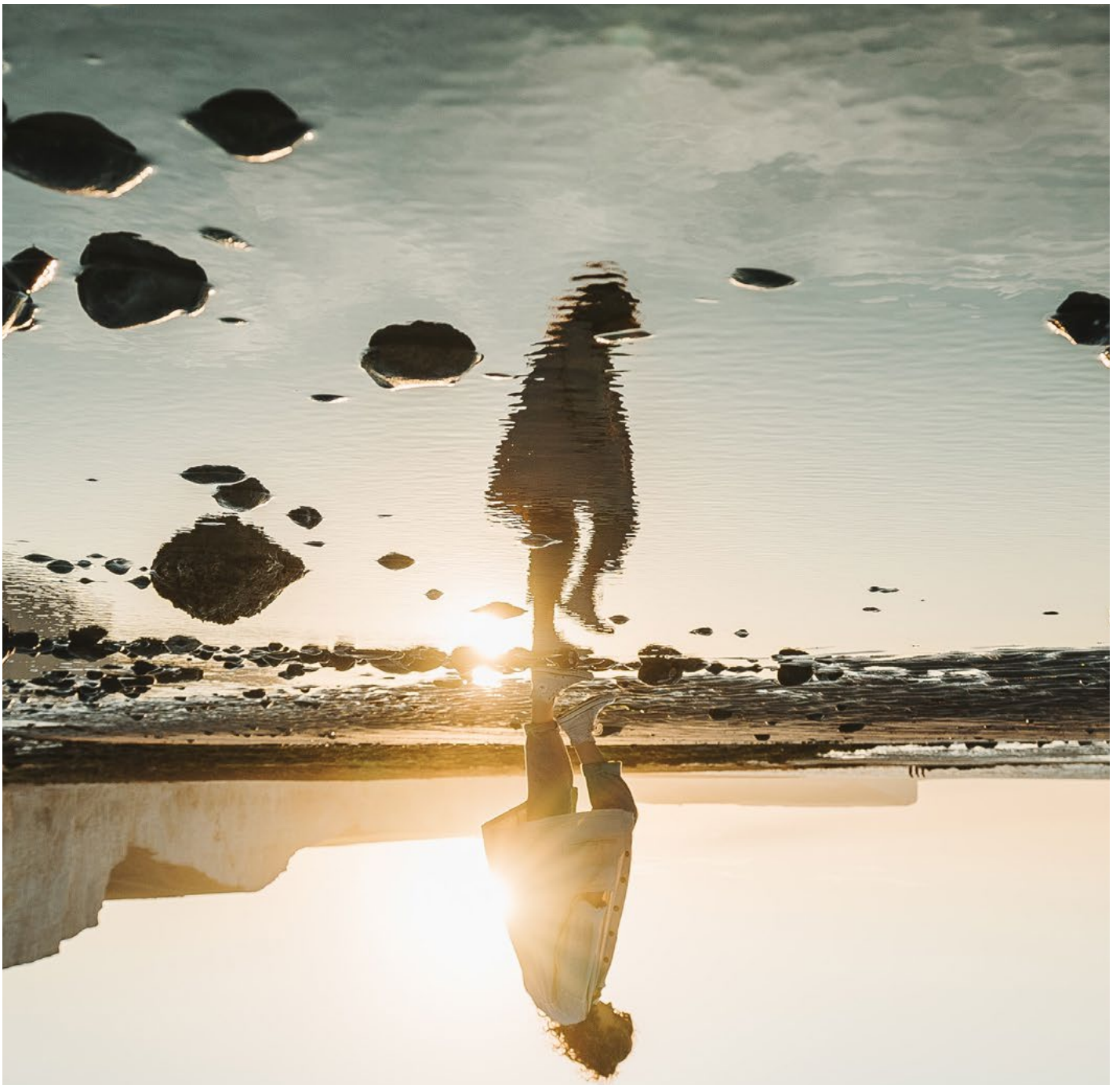
IEVADS

Nākamajā videoklipā uzzināsiet par pāreju no Biznesa modeļa audekla (BMC) uz Cirkulārā biznesa modeļa audeklu (CBMC). Tas iepazīstinās ar atšķirībām starp abiem modeļiem, kā arī sniegs praktisku informāciju par ReSOLVE sistēmu, ko var uzskatīt par pamatu pārejai no lineārā uz aprites biznesa modeli jūsu uzņēmumā. Turklāt, izmantojot Roterdamas tuvumā esošās fermas piemēru, uzzināsiet, kādus praktiskus pasākumus var veikt, lai veiktu pāreju uz aprites uzņēmējdarbības modeli.



PAREDZAMIE MĀCĪBU REZULTĀTI

ZINĀŠANAS	<ul style="list-style-type: none">• Zināšanas par uzņēmējdarbības modeļu izstrādi aprites ekonomikā - ReSOLVE sistēma• Zināšanas par procesiem un rīkiem, kā esošo mazo/ lielo ne aprites uzņēmumu pārveidot par aprites uzņēmējdarbības modeli.• Zināšanas par procesiem un rīkiem aprites uzņēmējdarbības uzsākšanas modeļa izstrādei.
PRASMES	<ul style="list-style-type: none">• Aprakstīt Resolve sistēmas galvenos jēdzienus un uzskaitīt atšķirības starp lineāro un aprites uzņēmējdarbības modeļiem (saite uz IO2).• Izpētiet cirkulārā biznesa modeļa gadījumu izpēti, kas attiecas uz jūsu uzņēmumu, un nosauciet potenciālos ieguvumus/problēmas, ko tā atklāj.• Identificēt piemērotu biznesa modeļa izstrādes rīku/procesu un izmantot to, lai izveidotu sava uzņēmuma aprites biznesa modeli.• Identificējiet piemērotu uzņēmējdarbības modeļa izstrādes rīku/procesu un izmantojiet to, lai izveidotu aplūveida uzņēmējdarbības modeli savam jaunuzņēmumam.
ATTIEKSME	<ul style="list-style-type: none">• apzināties uzņēmējdarbības modeļu inovācijas iespējas aprites ekonomikā.• Gatavība pārveidot lineāro uzņēmējdarbības modeli par aprites uzņēmējdarbības modeli.• Vēlas izveidot aprites ekonomikas uzņēmējdarbības uzsākšanas modeli.



PAŠREFLEKSIJAS VINGRINĀJUMS

Laipni lūdzam! Aizpildot šo 10 jautājumu viktorīnu šajā saitē, jums būs iespēja uzzināt, cik daudz jūs jau zināt par Circular Business Model Canvas. Jums būs jāatbild uz jautājumiem ar atbilžu variantiem un jautājumiem True or False par CBMC.

[Spiediet šeit, lai nokļūtu vingrinājumā.](#)

PĀREJA NO BMC UZ CBMC

Kas ir BMC?

Ja esat uzņēmējs vai topošais uzņēmuma īpašnieks, jūs jau zināt, ka uzņēmējdarbības modelis apraksta to, kā uzņēmumi rada, piegādā un iegūst vērtību. Tas nav stratēģija, bet gan instruments, kas sniedz ieskatu par to, kā uzņēmums veic uzņēmējdarbību. Vispārpieņemtu veidu, kā strukturēt uzņēmējdarbības modeli, ir izstrādājuši Ostervalders un kolēģi, kuri ir identificējuši deviņus blokus, kas apraksta, kā uzņēmums rada vērtību: uzņēmējdarbības modeļa audekls (Business Model Canvas).

Izmantojot šo kanvu, iegūsi informāciju par to, kādus klientus apkalpojat, kādas vērtības piedāvājumus piedāvājat, izmantojot kādus kanālus, un kā jūsu uzņēmums pelna naudu. Tā ir vizuāla diagramma ar elementiem, kas raksturo jūsu uzņēmējdarbības modeli un palīdz jums saskaņot jūsu darbības, ilustrējot iespējamus kompromisus. Jūs varat arī izmantot uzņēmējdarbības modeļa audeklu, lai izprastu savu vai konkurentu uzņēmējdarbības modeli!



Kas ir CBMC?

Cirkulārās ekonomikas definēšana nav vienkārša. Tomēr, ja dažos vārdos paskaidrotu, kas tā ir, varētu teikt, ka tas ir *vispārīgs termins, ar ko definēt jaunu modeli, kura mērķis ir saglabāt materiālus, produktus un sastāvdaļas aprites procesos, ar kuru palīdzību tos var atkārtoti integrēt vērtību ķēdē pēc to lietderīgās lietošanas laika beigām*. Tāpēc CBMC nodrošina tam pamatu. Tā dod iespēju uzņēmumiem no jauna analizēt



savus produktus un to aprites ciklu.

Kāpēc CBMC ir ilgtspējīgāka un kāpēc uzņēmumiem būtu jāpāriet uz to?

Mēs nevaram izprast aprites ekonomikas jēdzienu, nepretstatot to līdz šim dominējošajam ekonomikas modelim - lineārās ekonomikas modelim. Lineārā modeļa pamatā ir materiālu ieguve no dabas, lai ražotu produktus, tos izmantotu un pēc tam izmestu. Tātad no vides un ekoloģiskās ekonomikas viedokļa lineārā shēma apraksta preču ražošanu kā pārveides procesu, kas sākas ar dabas resursu ieguvi un beidzas ar atkritumu rašanos.

Ņemot vērā aplēses, saskaņā ar kurām 2030. gadā uz Zemes dzīvos vairāk nekā 9000 miljonu cilvēku un resursi (piemēram, ūdens un fosilais kurināmais) kļūs aizvien ierobežotāki, mums visiem būtu jārīkojas šajā jomā.

Resursu nepietiekamība ir kļuvusi par milzīgu problēmu uzņēmumiem, taču tā var būt arī fantastiska iespēja, ja tie piekrīt pielāgoties pārmaiņām. Daudzi eksperti uzskata, ka pārmaiņām ir jāpieņem aprites ekonomikas modelis par savu. Tiesa, resursu problēma pastāv, taču, neraugoties uz to - vai tieši tās dēļ -, daudzi uzņēmumi sāk apzināties, ka resursu atkārtota izmantošana un koplietošana ir lietderīga arī no ekonomiskā viedokļa, un, galvenais, tai ir daudz ilgāks un ilgtspējīgāks ceļš.

Turpinājumā mēs runāsim par to, kā uzņēmumi var pāriet uz aprites uzņēmējdarbības modeļiem, pamatojoties uz ReSOLVE sistēmu.



RESOLVE SISTĚMA

McKinsey & Company izstrādātā sistēma ReSOLVE izmanto aprites pamatprincipus un piemēro tos sešām darbībām: Reģenerēt, Koplietot, Optimizēt, Apgrozīt, Virtualizēt un Apmainīties.

Visas šīs darbības dažādos veidos palielina materiālo aktīvu izmantošanu, pagarina to kalpošanas laiku un novirza resursu izmantošanu no ierobežotiem uz atjaunojamiem avotiem. Katra darbība pastiprina un paātrina citu darbību izpildi, radot spēcīgu salikto efektu.

- **Atjaunot.** Pāreja uz atjaunojamo enerģiju un materiāliem, lai kultivētu, uzturētu un atjaunotu ekosistēmu veselību un atgrieztu iegūtos bioloģiskos resursus mūsu biosfērā.

Citiem vārdiem sakot, jūs reģenerējat, kad izmantojat materiālus un enerģiju, kas pēc izmantošanas NEPĀRTRAUKTI kļūst par atkritumiem. Tātad, ja fosilā kurināmā vietā izmantosiet saules enerģiju, jūsu enerģijas patēriņš balstīsies uz mūžīgu enerģijas avotu, nevis uz ierobežotu (un piesārņojošu) enerģijas avotu.

Piemēram, atbalsts Savory institūta visaptverošajai zemes apsaimniekošanai ir ietekmējis vairāk nekā 2,5 miljonu hektāru komerciālās zemes atjaunošanu visā pasaulē.

- **Dalīties.** Maksimizēt produktu izmantošanu, izmantojot savstarpēju privātu vai publisku produktu koplietošanu ar minimālu uzsvāru uz to atkārtotu izmantošanu visā to tehniskā dzīves cikla laikā. Pagarināt ražojumu kalpošanas laiku, veicot apkopi, remontu un izstrādājot dizainu ilgām kalpošanas laikiem.



Kā piemēru var minēt ne tikai automašīnu, bet arī datoru, darbarīku un citu ierīču koplietošanas uzņēmējdarbības modeļus.

- **Optimizēt.** Uzlabot produktu veiktspēju un efektivitāti un novērst atkritumu rašanos piegādes ķēdēs. Izmantojiet lielos datus, automatizāciju un daudz ko citu. Neviena no šīm darbībām neprasa produktu vai tehnoloģiju maiņu.

Tas prasa nepārtrauktu pētniecību un attīstību, lai atrastu labākus un efektīvākus produktu ražošanas un izplatīšanas veidus.

- **Cilpa.** Sastāvdaļu un materiālu saglabāšana slēgtās cilpās un prioritāšu piešķiršana tām, kas to ļauj. Attiecībā uz galaproduktiem tas nozīmē produktu vai sastāvdaļu atjaunošanu. Cilpa tīrākajā formā ir atkārtota produktu vai to daļu izmantošana jaunu produktu ražošanā. Bet visbiežāk (un kā pēdējo iespēju) materiālu otrreizēja pārstrāde, kā to dara Michelin, Patagonia un Škoda.
- **Virtualizēt.** Nodrošiniert virtuālu pakalpojumu sniegšanu - grāmatas vai mūziku, iepirkšanos tiešsaistē, autonomo transportlīdzekļu parkus un virtuālos birojus.

Ideja ir tāda, ka, ja jūs varat izlaist piegādes ķēdes fizisko daļu, varat arī izlaist visu lieko enerģiju un piesārņojumu, kas rodas pēc tam. Tādējādi virtualizācija dažos gadījumos var būt veids, kā samazināt nevajadzīgu enerģijas patēriņu.



- **Apmaiņa.** Veco materiālu aizstāšana ar jauniem, progresīviem un atjaunojamiem materiāliem, ko var izmantot jaunās tehnoloģijās, piemēram, 3-D drukāšanā un elektromotoru ražošanā.

Tas var būt gan jauns efektīvāks produkts vai komponents, gan arī vecu produktu atjaunošana, lai pagarinātu to dzīves ciklu.

Šo ReSOLVE iniciatīvu virzītājspēki nav atrodami klasiskajos BMC pamatelementos. ReSOLVE projekta stimulus un iedvesmu, visticamāk, radīs jauns pieņemšanas faktoru kopums no ārpuses, piemēram: jauni tiesību akti, palielināts klientu pieprasījums pēc aprites produktiem, zaļais finansējums vai vienkārši jaunas vai lētākas tehnoloģijas, kas var veicināt uzņēmuma īpašnieka domāšanas veida maiņu.



**ATŠKIRĪBAS
STARP ABIEM
UZŅĒMĒJDARBĪBAS
MODEĻIEM**

Kā uzņēmumi var izmantot ReSOLVE sistēmu?

ReSOLVE sistēma piedāvā uzņēmumiem rīku, kas palīdz tiem izstrādāt aprites stratēģijas un jaunas izaugsmes iniciatīvas. Zemāk redzamajā tabulā ir sniegti piemēri sešām rīcības jomām, kas veido McKinsey izstrādāto sistēmu.

- Atjaunot
- Dalīties
- Optimizēt
- Cilpa
- Virtualizēt
- Exchange

Kādi ir CBMC papildu elementi un kur tie ietilpst?

- Sociālā vērtība
- Planētas vērtība
- Pārņemšanas - atpakaļ sistēma
- Pieņemšanas faktori

Kad pāriet uz aprites principiem vai vismaz sākat īstenot dažus aprites aspektus savā uzņēmējdarbībā, jums būs nepieciešami jaunie aprites moduļi CBMC. Tie jums ir nepieciešami, lai precīzi modelētu un plānotu pozitīvos ieguvumus, kas varētu rasties no jūsu ReSOLVE projektiem.

Jaunie CBMC pamatelementi (planētas vērtība un sociālā vērtība) ir jāmodelē un jāplāno, ņemot vērā pozitīvos ieguvumus, kas varētu būt ReSOLVE projekta rezultāti. Sociālā vērtība un planētas vērtība nav tikai jaukas kastītes,

kurās ievietot savu labās pašsajūtas efektu, ko rada aprites princips. Tās ir svarīga jūsu vērtības piedāvājuma daļa. Jūsu produktiem un/vai pakalpojumiem būs pavisam cits aspekts, ja tie būs ražoti vai īstenoti, izmantojot aprites resursus. To var tieši pārvērst aukstā naudā, ja spēsiet atrast pareizo veidu, kā tos pārdot, un atrast klientu bāzi, kas pieprasa šīs produkta vai pakalpojuma īpašības.

Vēl viens veids, kā informēt klientus par to, ka esat aprites uzņēmums, ir kāda veida *atpakaļpieņemšanas sistēma*. Tā var būt jebkas, sākot ar pudeļu un iepakojuma atkārtotu izmantošanu, nomas/iznomāšanas sistēmu un beidzot ar "no šūpuļa līdz šūpulim" sistēmu, kas ļauj produktu elementus atkārtoti izmantot jaunos produktos.

Atpakaļpieņemšanas sistēma ir spēcīgs rādītājs tam, ka uzņēmums darbojas aprites principā un ka tas pieņems atpakaļ produktus, kas vairs netiek izmantoti un kas citādi tiktu nodoti pārstrādei metāllūžņos.

Sadalā par *pieņemšanas faktoriem* tie var būt gan *iekšējie*, gan *ārējie* faktori.

Iekšējie faktori var būt tas, ko jūs darāt savā uzņēmumā, lai aprites principu piemērotu visām darbībām un darījumiem ražošanā, tirdzniecībā, iepakojumā un resursu izmantošanā. Tā varētu būt apņemšanās "iztikt bez papīra" vai izmantot atjaunojamo enerģiju, vai cita iniciatīva, kas padara uzņēmuma iekšējo darbību aprites principu.

Šos *pieņemšanas faktoros* var arī prasmīgi izmantot uzņēmuma stāstījumā, tādējādi ietekmējot arī vērtību piedāvājumu.

Ārējie faktori ir virzītājspēki aprites veicināšanai, kas nāk no ārpus uzņēmuma. Tie var būt jauni noteikumi, izmaiņas tirgus pieprasījumā, jaunas tehnoloģiskās iespējas, digitalizācijas iespējas un viss pārējais, kas liek aprites principam mūsdienu sabiedrībā šķist lieliska ideja.

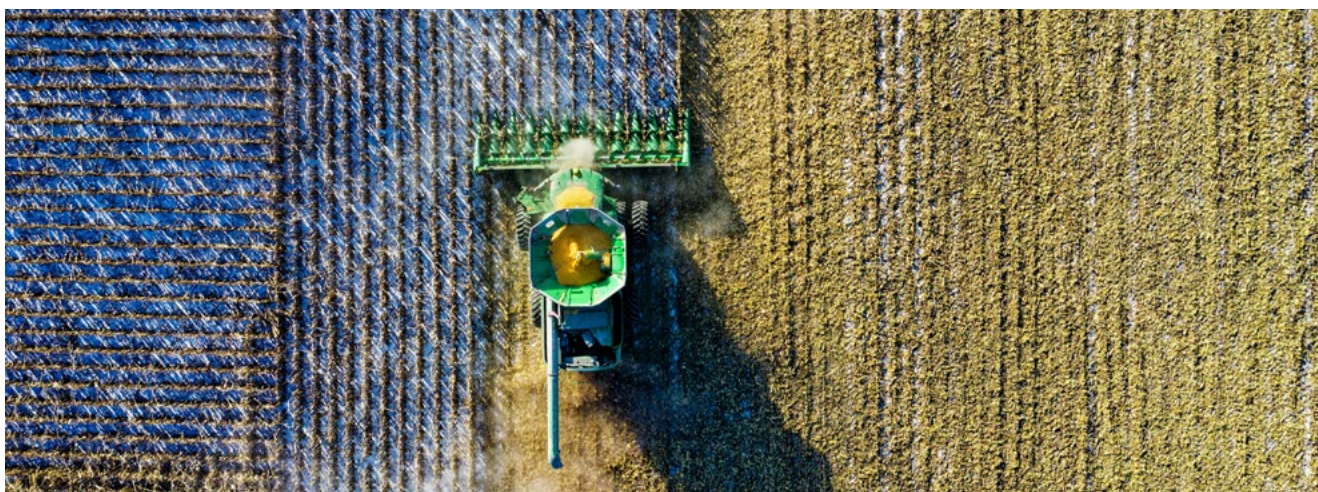
Šie jaunie CBMC elementi ir nepieciešami, lai precīzi modelētu aprites iniciatīvas, bet tie ir arī reāli pamatelementi, kas tieši ietekmē citus jūsu biznesa modeļa blokus, piemēram, vērtības piedāvājumu un klientu segmentus.



**PRAKTISKI PIEMĒRI, KĀ
LINEĀRS UZŅĒMUMS VAR
KĻŪT APRITES - FERMA
PIE ROTERDAMAS**

Lai ilustrētu pāreju no Biznesa modeļa audekla (BMC) uz aprites biznesa modeļa audeklu (CBMC), aplūkojiet piemēru, kas nosaukts par fermu netālu no Roterdamas. Šeit skatiet video par fermu netālu no Roterdamas.

Viens no veidiem, kā analizēt aprites ekonomikas principu ietekmi uz lineāro uzņēmējdarbības modeli, ir aplūkot, kā ReSOLVE sistēmas darbības ietekmē CANVAS struktūras blokus.



Analizējot saimniecības biznesa modeli, var teikt, ka tās galvenie partneri ir veterinārārstu dienesti un profesionāļi, kā arī vietējie bioloģiskās pārtikas piegādātāji un piena produktu tirgotāji.

Galvenās darbības, ar kurām saimniecība darbojas, ir piena un piena produktu ražošana, īpašnieki īsteno bērnudārza un pasākumu darbību, kā arī kukurūzas audzēšanu un iekšējo veikalu darbību.

Vērtības piedāvājumu, uz kura pamata saimniecība darbojas, var formulēt šādi: tuvu pilsētai esoša vieta, kur uzturēt saikni ar dabu, vienlaikus īstenojot dažas aktivitātes.

Aplūkojiet divus zemāk redzamos attēlus, kas attēlo saimniecības BMC un CBMC, un pamaniet atšķirības.



**CIRKULĀRĀ BIZNESA
MODEĻA AUDEKLS
SAIMNIECĪBĀ NETĀLU
NO ROTERDAMAS**

Divos fermas pie Roterdamas uzņēmējdarbības modeļos pirms aprites biznesa modeļa audekls (BMC) atspoguļo uzņēmuma momentuzņēmumu pirms dažādu ReSOLVE projektu īstenošanas vai plānošanas.

Attiecībā uz projektiem, kas ietver atkritumu samazināšanas aspektus vai samazina resursu izmantošanu, kā tas ir *fermas pie Roterdamas* gadījumā, lai precīzi modelētu ieguvumus, ir nepieciešami planētas vērtības un sociālās vērtības bloki.

Turklāt šie divi pamatelementi ir nepieciešami, lai novērtētu jebkādu aprites uzlabojumu reālo ietekmi uz uzņēmējdarbību, savukārt Adopcijas faktori ir virzītājspēki, kas veicina šo attīstību.

CBMC ir četri jauni moduļi salīdzinājumā ar parasto BMC. Roterdamas tuvumā esošās fermas gadījumā šīs atšķirības var izteikt šādi:

- par uzņēmuma *sociālo vērtību*
 - veicināt pilsētnieku saikni ar dabu.
 - Vairāk darbinieku, jo pakalpojumi tiek paplašināti ap govīm.
- *planētas vērtība*
 - Cikla noslēgšana: govju barošana ar pašu audzētu kukurūzas kultūru un govju mēslojums kukurūzas mēslošanai ar ekskrementiem.
 - Maise teritoriju atkārtota izmantošana izklaidei bez papildu resursu izmantošanas (labirints)



- *Atgriešanās sistēma* jāievieš, izmantojot
 - iekasējot maksu par pudeli n-vietā nopērkot līdzņemšanai.
 - Reversā loģistika ar tālākpārdevējiem
- *pieņemšanas faktorus* var iedalīt trīs līmeņos:
 - Organizācija (HR) - rādītāju izmantošana saistībā ar jebkāda veida izmantotajiem resursiem par katru sniegto pakalpojumu vienību.
 - PEST (EKONOMISKAIS) - pārliecināt vietējos politikas veidotājus, ka tas ir veids, kā saglabāt atvērtas saimniecības (piena tirgus cenu lejupielādes kontekstā).
 - PEST (SOCIĀLAIS) - Lauku saimniecības kā jauna sociāla centra, kurā notiek vairākas aktivitātes ciešā kontaktā ar dabu ("Jaunie parki"), koncepcijas izplatīšana sabiedrībā.

Paturot to visu prātā, mums vajadzētu aplūkot uzņēmuma ReSOLVE profilu, kas ir saraksts ar dažādiem ReSOLVE projektiem, kurus uzņēmums varētu īstenot, lai sasniegtu augstāku aprites līmeni. ReSOLVE projekts ir ideja, kas var uzlabot uzņēmuma aprites cikliskumu un ko var iekļaut kādā no ReSOLVE kategorijām.

Katrā ReSOLVE sistēmas darbības jomā var norādīt dažādas projektu idejas. Katrai iniciatīvai uzņēmums nosaka šīs projekta idejas īstenošanas augstāko sasniedzamo līmeni, kā arī sākuma punktu.



Piemēram, Farm near Rotterdam lieta:

- vēlas pāriet uz atjaunojamiem enerģijas avotiem, uz ēku jumtiem uzstādot saules paneļus, nevis izmantojot tradicionālo energouzņēmumu saražoto enerģiju. Viņi uzskata, ka varētu sasniegt 100 % atjaunojamo enerģijas avotu, taču sākumā tikai 10 % enerģijas tiks iegūti no atjaunojamiem avotiem.
- Viņi arī uzskata, ka varētu atkārtoti izmantot vairāk iepakojuma materiālu, piemēram, piena pudeles. Lai pudeles varētu izmantot atkārtoti, ir vajadzīga pudeļu depozīta sistēma un sava veida atpakaļpieņemšanas sistēma.

Cits mērķis varētu būt saglabāt vai uzlabot ekosistēmas veselību. Šim nolūkam viņi vēlētos atbalstīt citas organizācijas, kas darbojas aprites virzienā.



NOSLĒGUMA NOVĒRTĒJUMA UZDEVUMS

UZDEVUMA NOSAUKUMS:

Izveidojiet savu aprites biznesa modeļa audeklu

AKTIVITĀTES MĒRĶIS:

Īstenot iegūtās zināšanas un izmantot ReSOLVE sistēmu, lai izveidotu CBMC reālam vai iedomātam uzņēmumam.

NEPIECIEŠAMĀIS LAIKS:

Šim uzdevumam kopumā nepieciešamas 4 stundas.

NEPIECIEŠAMIE MATERIĀLI:

Eduzine iekļauti raksti, saites un videoklipi.

Radošā domāšana

Mobilais tālrunis ar kameru

Klēpjdatore ar MS Office, kas paredzēts teksta rediģēšanai, pptx, Google Slides izveidei.

CBMC veidnes

PREZENTĀCIJAS FORMĀTS:

PPTx, google slides



UZDEVUMA IZPILDES SOĻI:

1. solis: Prāta vētra par to, kādus pakalpojumus vai produktus jūs vēlētos, lai jūsu uzņēmums piedāvātu. Pārliecinieties, ka esat apsvēruši visus nepieciešamos aspektus, par kuriem lasījāt rakstos.
2. solis: padomājiet par vienkāršu BMC saistībā ar jūsu izvēlēto uzņēmumu.
3. solis: Padomājiet par četriem pamatelementiem, kas jāņem vērā, pārvēršot jūsu uzņēmumu par apļveida uzņēmumu. Pierakstiet faktiskos soļus, kas jāveic.
4. solis: Apkopojiet savus secinājumus un sagatavojiet prezentāciju par tiem.



GALĪGAIS TESTS

Ko jūs domājat par aprites biznesa modelēšanas koncepciju? Vai raksti palīdzēja izprast CBMC koncepciju un ReSOLVE sistēmu? Vai esat gatavi aizpildīt viktorīnu, kurā galvenā uzmanība tiks pievērsta iepriekš izlasītajiem rakstiem? Noklikšķiniet uz saites un izmēģiniet sevi!

[Uzklikšķiniet šeit, lai apskatītu vingrinājumu.](#)



PAPILDU LITERATŪRA UN RESURSI

Live Circular Canvas Curriculum

https://livecircularcanvas.eu/uploaded/tiny/files/live-circular-canvas_final.pdf

Mācību platforma Live Circular Canvas

<https://livecircularcanvas.eu/en>

Live Canvas mācību platforma

<https://live-canvas.eu/en/learning-area/list/learning-space>

Skill Circle tīmekļa vietne - par aprites ekonomiku kopumā

<https://skillcircle.eu/>

Kas ir aprites ekonomika?

Avots: Ellen MacArthur fonds

<https://youtu.be/zCRKvDyyHmI>

Ilgspējas ceļvedis - "no šūpuļa līdz šūpulim" sistēma

<https://youtu.be/4jORau0V62c> ;

<https://sustainabilityguide.eu/methods/cradle-to-cradle/>





LEARNING CIRCLE



cantabria
perma
cultura



Co-funded by the
Erasmus+ Programme
of the European Union



"The European Commission's support of this publication does not constitute an endorsement of the contents, which reflect the views only of the authors, and the Commission can not be held responsible for any use which may be made of the information therein." Project Number: 2020-1-UK01-KA226-VET-094435